

Asbest

– den dolda faran



Prevent är en ideell förening inom arbetsmiljöområdet med Svenskt Näringsliv, LO och PTK som huvudmän. Vår uppgift är att tillsammans med huvudmännen förmedla kunskap kring arbetsmiljöfrågor och utveckla metoder som ska fungera som ett stöd för varje arbetsplats i det löpande arbetsmiljöarbetet.

Det gör vi genom att:

- Ge ut arbets- och utbildningsmaterial samt faktaböcker.
- Informera och utbilda.
- Ge ut tidningen Arbetsliv.

Prevent arbetar för ett friskt, sunt och säkert arbetsliv!

På www.prevent.se finns mer information.

© 2007

Prevent Arbetsmiljö i samverkan Svenskt Näringsliv, LO & PTK

Box 20133, 104 60 Stockholm
Tel 08-402 02 00 Fax 08-402 02 50
info@prevent.se www.prevent.se

Alla som kan komma i kontakt med asbest eller asbesthaltigt material ska innan arbetet börjar ha fått information om asbestens hälsoeffekter, egenskaper och förekomst.

Det finns dessutom krav på speciell utbildning för dem som hanterar eller river asbesthaltigt material samt för deras arbetsledare.

(AML 3 kap 3 § och AFS 2006:1)

Hälsorisker

Att hantera asbest är farligt, det är känt sedan länge. Asbest kan finfördelas till mycket vassa och tunna fibrer som kan sväva i luften under lång tid. Om man andas in dammet kan det så småningom uppstå sjukliga förändringar i lungorna. I värsta fall kan inandning av asbestfibrer leda till cancer.

Pleuraplack

De allra minsta fibrerna kan fastna på ytan av det inre lungsäcksbladet. Detta leder till lungsäcksutgjutningar eller ärrbildningar; pleuraplack. Pleuraplack brukar inte innebära något obehag för den som fått det.

Asbestos

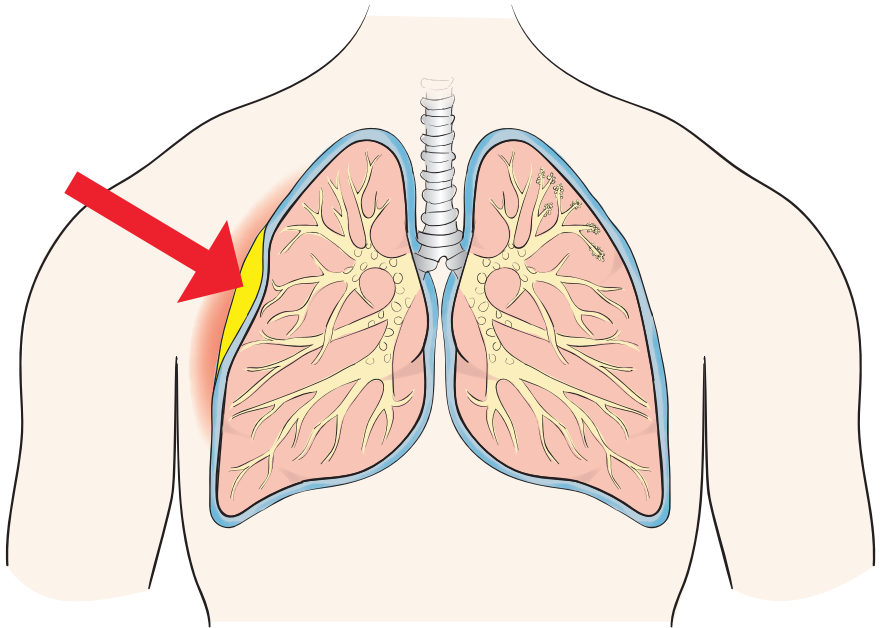
Asbestos är en sjukdom som orsakas av att halten bindväv i lungorna ökar. Sjukdomen leder till svårigheter att andas. Asbestos kan uppkomma flera år efter det att man slutat jobba med asbest. För att få asbestos krävs i regel långvarig exponering för höga halter asbestdamm.

Lungcancer

Inandning av asbesthaltigt damm medför ökad risk för lungcancer. Det kan ta över 20 år innan lungcancer bryter ut. Rökning i samband med asbestarbete mångfaldigar risken.

Mesoteliom

Mesoteliom är en ovanlig typ av cancer. Det kan ta mycket lång tid, upp till 40 år, från det att man exponerats för asbest tills de första tecknen på denna tumörform uppträder. Mesoteliom sitter oftast i lungsäcken men kan även förekomma på bukhinnan.



Lungan och lungsäcken. Den gula fläcken illustrerar en bindvävsförtjockning (pleuraplack) på insidan av den yttre hinnan.

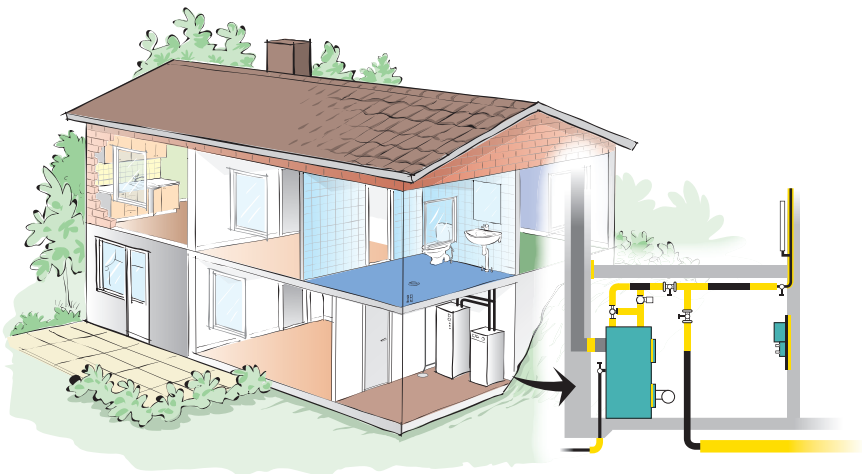
Var förekommer asbest?

Asbesten har använts i ett stort antal produkter tack vare värdefulla tekniska egenskaper såsom hållfasthet, smidighet, beständighet mot värme och kemikalier samt god värmeisolerande förmåga.

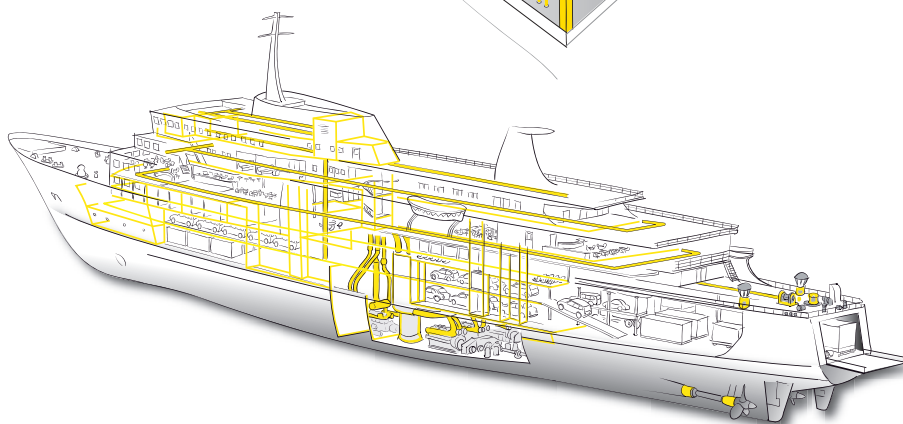
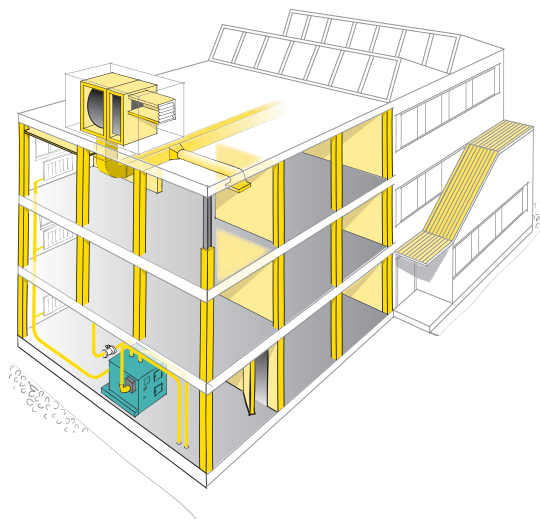
I arbetsmiljöplanen ska skyddsåtgärder mot eventuell asbestförekomst vara beskrivna. Det är byggherrens eller redarens skyldighet att undersöka om asbest förekommer i befintlig byggnad eller fartyg innan arbetet påbörjas. Det är därför viktigt att arbetsmiljöplanen påbörjas redan under projekteringsstadiet. I byggnader byggda före år 1977 måste man räkna med att det kan finnas asbest.

I byggnader och fartyg förekommer asbest främst som:

- brandskydd – stålkonstruktioner, ventilationsanläggningar, soprum m m
- värmeisolering – rör, värmepannor och ventilationsanläggningar
- kondensisolering – ventilationskanaler, rör
- bullerdämpning – sprutat ytskikt
- packningar
- armering – skivor, kanaler och golvplattor
- alkaliskydd – underskikt till plastmattor
- fyllmedel – färger och plaster
- kakel – fix och fog.



De gulmarkerade områdena är exempel på var asbest kan förekomma i bostadshus, industrilokaler och passagerarfartyg.



Regler

Huvudregeln, fastställd i Arbetsmiljöverkets och Kemikalieinspektionens föreskrifter, är att asbest och asbesthaltigt material inte får användas eller hanteras i arbetslivet.

Det finns några undantag från förbudet:

- Teknisk anordning som innehåller asbest får användas så länge ingrepp inte görs i det asbesthaltiga materialet och om asbestdamm inte sprids vid användning.
- Asbest och asbesthaltigt material får under vissa förutsättningar hanteras vid bearbetning och behandling eller vid rivning efter tillstånd från Arbetsmiljöverket.

Tillstånd

Tillstånd för att arbeta med asbest och asbesthaltigt material ska sökas av den arbetsgivare som avser att utföra arbetet. Tillståndet kan inte överlåtas. Det innebär i de fall en entreprenör ska utföra jobbet, att den entreprenören själv måste söka tillståndet.

För att beviljas tillstånd krävs bland annat att den personal som ska delta i arbetet samt deras arbetsledare har rätt utbildning. I de flesta fall krävs också genomgången medicinsk kontroll.

Utbildningen ska omfatta asbestens egenskaper och hälsoeffekter samt de skyddsåtgärder och övriga åtgärder som fordras för att arbetet ska kunna utföras på ett säkert sätt. De som ska arbeta med rivning ska förutom teoretisk utbildning även ha genomgått praktisk utbildning.

Olika utbildningslängd finns för olika typer av asbestarbeten. För rivningsarbete krävs kursen Särskild utbildning om fyra dagar (i vissa specialfall två dagar) samt Kompletterande utbildning om en dag minst vart femte år. För alla andra asbestarbeten krävs Allmän utbildning om en dag.

Vissa mindre asbestarbeten får utföras utan tillstånd. Arbetet ska dock i alla delar, utom själva tillståndsdelen, uppfylla föreskrifternas krav beträffande bland annat utbildning, hanterings- och skyddsinstruktioner och användning av personlig skyddsutrustning.

Sådana arbeten är borring av enstaka hål, demontering av bromsband eller packningar samt enstaka rivning under mindre än en mantimme. Utbildningskraven gäller alltså även för dessa arbeten.

Se till att arbetsledaren har rätt utbildning.

Tillstånd söks hos Arbetsmiljöverket.

Straffbart att bryta mot reglerna

Instruktioner om hur asbest ska hanteras ska finnas på varje arbetsplats där asbestarbete kan förekomma, liksom instruktioner om nödvändiga skyddsåtgärder.

Brott mot reglerna i Arbetsmiljöverkets föreskrifter kan medföra böter eller en sanktionsavgift på 50.000 kr!

Aktuella regler som rör asbest

Arbetsmiljöverkets föreskrifter

Asbest, AFS 2006:1

Byggnads- och anläggningsarbete, AFS 1999:3

Hygieniska gränsvärden och åtgärder mot luftföroreningar, AFS 2005:17

Kemiska arbetsmiljörisker, AFS 2000:4

Minderåriga, AFS 1996:1

Användning av personlig skyddsutrustning, AFS 2001:3

Utförande av personlig skyddsutrustning, AFS 1996:7

Sjöfartsverkets föreskrifter


Sjöfartsverkets föreskrifter och allmänna råd om arbetsmiljö på fartyg, SJÖFS 2005:23

Kemikalieinspektionens föreskrifter

Kemiska produkter och biotekniska organismer, KIFS 1998:8

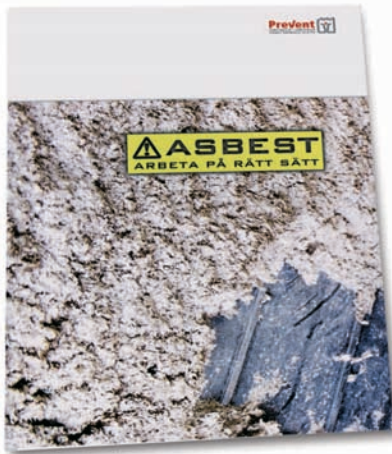
EG-harmoniserad bindande klassificering och märkning, KIFS 2005:5

Klassificering och märkning av kemiska produkter, KIFS 2005:7



*Sanktionsavgift
50 000 kr!*

Andra material från Prevent



Asbest – arbeta på rätt sätt

Boken riktar sig till skyddsombud, arbetsledning och arbetstagare med information om riskerna vid hantering av asbest och hur man kan skydda sig. Syftet är att ge underlag för åtgärdsprogram avseende inventering och hantering av asbest i byggnader, fartyg och maskiner.

Asbest – handledarmaterial på cd

Komplement till Asbest – arbeta på rätt sätt. Här finns presentationsbilder som ett stöd till handledaren samt information om materialets delar, målgrupper och användningsområden.



Arbetsmiljölagen

Ingår i Prevents lagserie om arbete och miljö. I denna skrift återges arbetsmiljölagen med tillhörande arbetsmiljöförordning i sin helhet med lättförståeliga kommentarer.

Alla som kan komma i kontakt med asbest eller asbesthaltigt material ska innan arbetet börjar ha fått information om asbestens hälsoeffekter, egenskaper och förekomst.

Det finns dessutom krav på speciell utbildning för dem som hanterar eller river asbesthaltigt material samt för deras arbetsledare.

(AML 3 kap 3 § och AFS 2006:1)

Prevent
ARBETSMILJÖ I SAMVERKAN
SVENSKT NÄRINGSLIV, LO & PTK

