

Så mycket tjänar en byggnadsarbetare

– löneläget inför Avtal 2023



BYGGFÖRETAGEN

Sammanfattning

- En byggnadsarbetare i Byggföretagens medlemsföretag tjänar i genomsnitt 36 900 kronor i månaden.
- Snittlönen för de som har prestationslön är 39 200 kronor i månaden. Snittlönen för de med tidlön uppgår till 35 900 kronor i månaden.
- Lönestrukturen för en byggnadsarbetare är sammanpressad. 62 procent av alla byggnadsarbetare har en månadslön inom intervallet 34 000 – 39 000 kronor.
- En regional uppdelning visar att de regionala löneskillnaderna för byggnadsarbetare är relativt små.
- Byggnadsarbetarens snittlön på 35 900 kronor är högre än för många andra yrken med gymnasial utbildning. Exempelvis är snittlönen för en undersköterska 30 300 kronor och en kock 28 500 kronor.

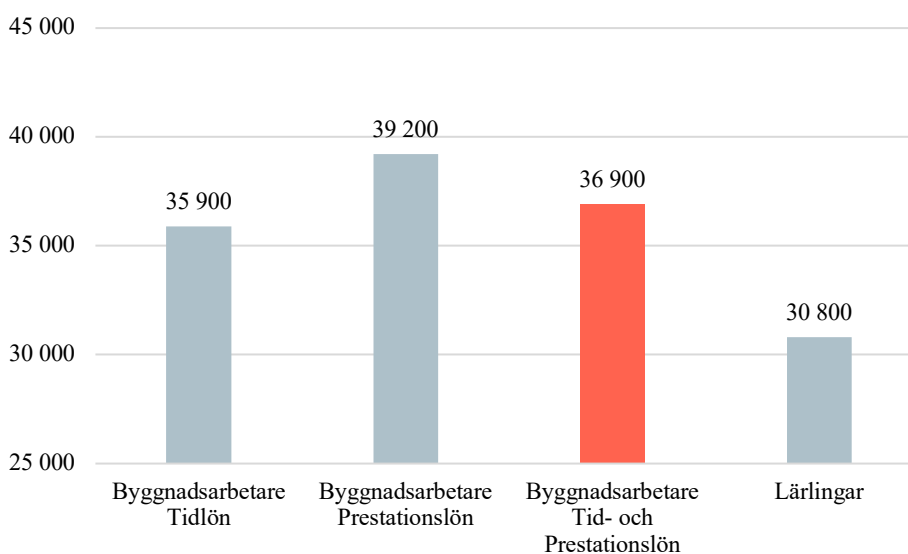
En utbildad byggnadsarbetare ska ha genomgått branschens yrkesutbildning och fått ett yrkesbevis. Vanligtvis sker det genom gymnasieutbildning på Bygg- och anläggningsprogrammet och sedan en lärlingstid, men man kan även gå en gymnasial yrkesutbildning för vuxna eller arbetsmarknadsutbildning. Ett tredje sätt att utbilda sig är genom att vara företagslärling, dvs ett företag ansvarar för utbildningen. En person med byggyrkesutbildning från utlandet kan också få den erkänd eller validerad och därmed erhålla ett yrkesbevis.

Vad tjänar en byggnadsarbetare?

En byggnadsarbetare i Byggförstagens medlemsföretag tjänar i genomsnitt 36 900 kronor i månaden (beloppet omfattar både de som har tidlön och de som har prestationslön). Snittlönen för de som har prestationslön är 39 200 kronor i månaden och snittlönen för de med tidlön uppgår till 35 900 kronor i månaden. Snittlönen för en lärling är 30 800 kronor i månaden (tid och prestationslön).

Diagram 1: Genomsnittslön för byggnadsarbetare och lärlingar

Kr/månad, Kvartal 3 2022



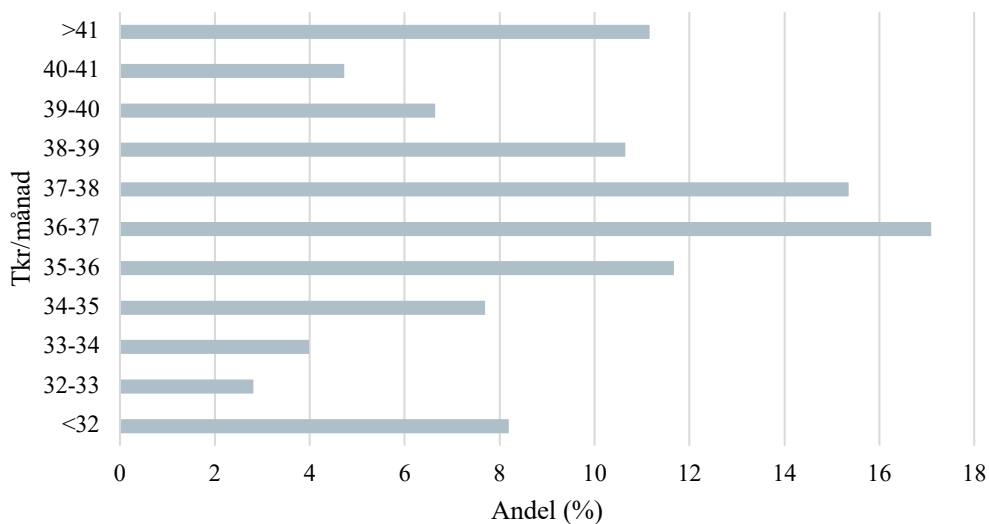
Källa: Svenskt Näringslivs lönestatistik

Hur ser lönespridningen ut för en byggnadsarbetare?

Lönestrukturen för en byggnadsarbetare är sammanpressad. 62 procent av alla byggnadsarbetare har en månadslön inom intervallet 34 000 – 39 000 kronor. Bland de övriga 38 procenten tjänar 23 procent mer än 39 000 kronor i månaden och 15 procent tjänar mindre än 34 000 kronor i månaden. Ett annat mått för att mäta lönespridning är att mäta kvoten mellan de högsta och lägsta lönerna genom att dividera lönen för den 90:e percentilen med lönen för den 10:e percentilen. För byggnadsarbetare är denna percentilkvot lika med 1,28 vilket innebär att de högst betalda byggnadsarbetarna tjänar i regel 28 procent mer än de lägst betalda. För kollektivavtalsanslutna arbetare generellt var motsvarande kvot 1,63 och för tjänstemän var den 1,94 år 2021.

Diagram 2: Lönespridning för byggnadsarbetare

Kvartal 3 2022



Källa: Svenskt Näringslivs lönestatistik

Tabell 1: Lönespridning för byggnadsarbetare

Kvartal 3 2022

	Lönenivå kr/månad
10:e percentilen	32 500
20:e percentilen	34 700
30:e percentilen	35 700
40:e percentilen	36 400
50:e percentilen (medianlön)	36 900
60:e percentilen	37 500
70:e percentilen	38 300
80:e percentilen	39 300
90:e percentilen	41 500

Källa: Svenskt Näringslivs lönestatistik

Hur ser den regionala lönespridningen ut?

En regional uppdelning visar att de regionala löneskillnaderna för byggnadsarbetare¹ är relativt små och inget län avviker mer än 7 procent från riksgenomsnittet. Högst snittlön återfinns i Norrbottens län, där tjänar en utbildad byggnadsarbetare drygt 4 procent mer än riksgenomsnittet, vilket motsvarar cirka 1 500 kronor mer i månaden. Lägst lön återfinns i Dalarna, där genomsnittet är 93,5 procent av riksgenomsnittet.

Tabell 2: Regional lönespridning för en byggnadsarbetare

Kvartal 3 2022

Ranking	Län	Relativt löneläge
1	Norrbottens län	104,2
2	Södermanlands län	103,4
3	Kalmar län	103,3
4	Uppsala län	102,6
5	Kronobergs län	101,6
6	Västerbottens län	101,5
7	Hallands län	101,3
8	Stockholms län	101,3
9	Östergötlands län	101,1
10	Västra Götalands län	100,5
11	Blekinge län	99,8
12	Värmlands län	99,7
13	Jönköpings län	99,1
14	Skåne län	98,2
15	Gotlands län	97,0
16	Västernorrlands län	96,5
17	Västmanlands län	96,1
18	Örebro län	96,0
19	Jämtlands län	95,6
20	Gävleborgs län	95,4
21	Dalarnas län	93,5

Källa: Svenskt Näringslivs lönestatistik

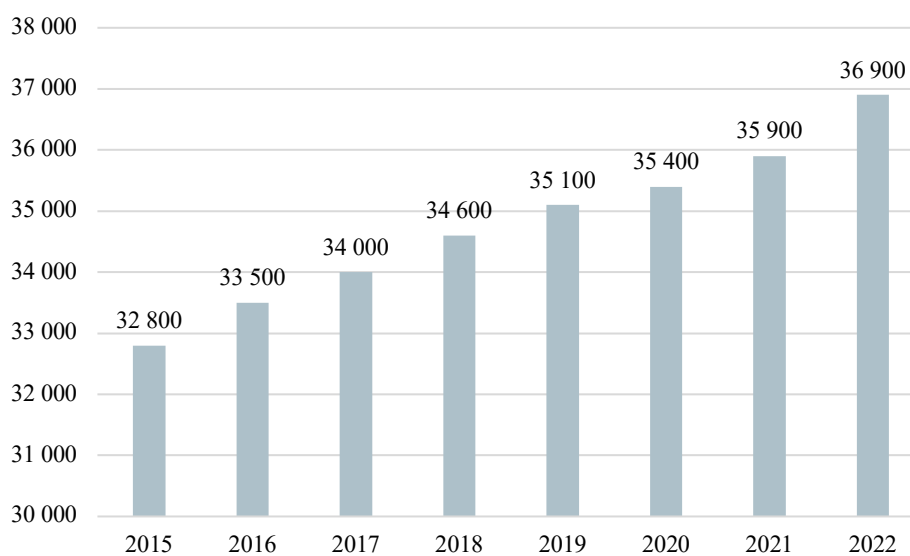
¹ För att exkludera effekter från skillnader i yrkes- och åldersstruktur inom länen har vi enbart inkluderat den största yrkesgruppen 711100 Träarbetare, snickare m.fl. i åldern 30-50 år vid beräkningen av den regionala lönespridningen.

Hur har lönerna för en byggnadsarbetare utvecklats i närtid?

År 2022 tjänade en byggnadsarbetare i genomsnitt 36 900 kronor i månaden, 2015 var genomsnittslönen 32 800 kronor per månad. Det innebär att en byggnadsarbetare sedan 2015 haft en total löneökning om 4 100 kr. Per år motsvarar det en genomsnittlig löneökning om 585 kronor, eller 1,7 procent.

Diagram 3: Genomsnittlig månadslön för en byggnadsarbetare

Kr/mån, kvartal 3 respektive år



Källa: Svenskt Näringslivs lönestatistik

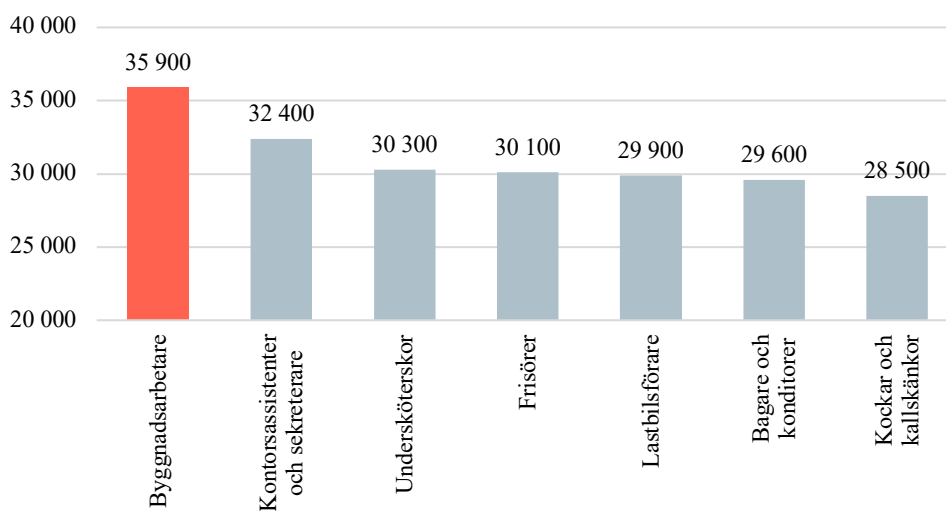
Hur står sig en byggnadsarbetares lön jämfört med andra yrkeskategorier?

Diagrammen nedan visar hur lönen för en byggnadsarbetare hos våra medlemsföretag står sig i jämförelse med några jämförbara yrkeskategorier från andra branscher.

Lönesnittet för dessa yrkeskategorier är hämtat från SCB:s lönestrukturstatistik².

Diagram 4: Genomsnittlig månadslön 2021, yrken med krav på gymnasial utbildning

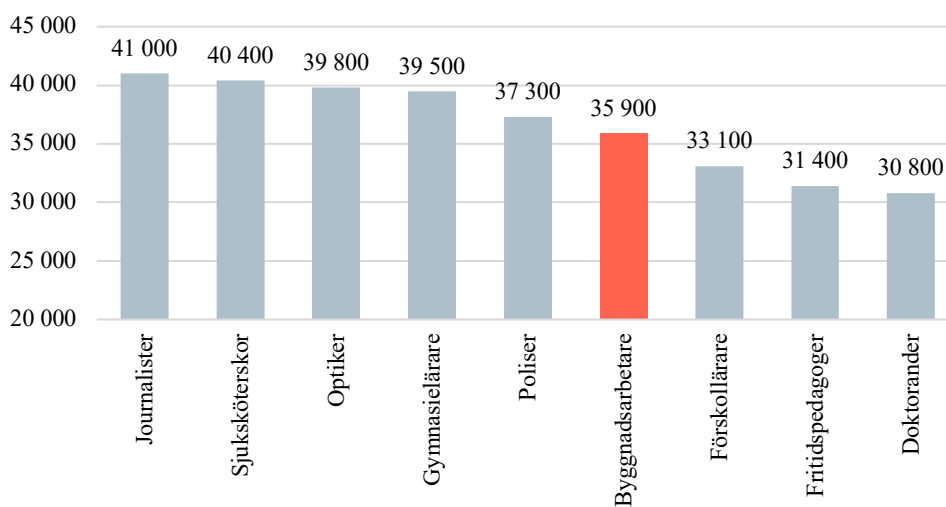
Kr/mån



Källa: Svenskt Näringslivs lönestatistik, SCB:s lönestrukturstatistik

Diagram 5: Genomsnittlig månadslön 2021, yrken med krav på eftergymnasial utbildning

Kr/mån



Källa: Svenskt Näringslivs lönestatistik, SCB:s lönestrukturstatistik

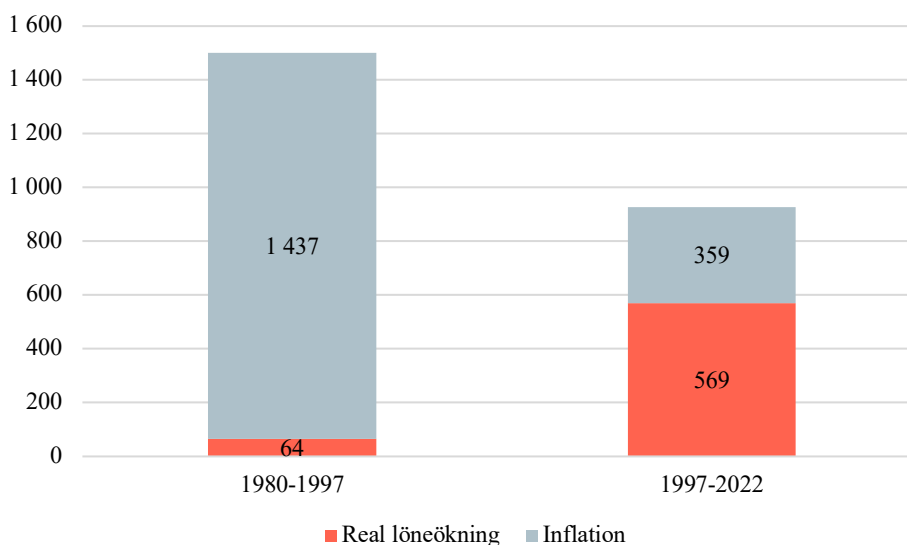
² Senast tillgängliga lönestatistik hos SCB är för 2021, därav har snittlönen för en Byggnadsarbetare år 2021 använts i denna jämförelse.

Hur har märkets införande påverkat löneutvecklingen?

Under 80- och 90-talet hade vi höga nominella löneökningar och mellan åren 1980–1997 fick en byggnadsarbetare i genomsnitt en årlig månadslöneökning om 1 502 kronor, mätt i 2022 års penningvärde. En hög nominell löneökning betyder dock inte alltid att den faktiska köpkraften hos löntagaren ökar. För att se hur köpkraften och därmed löntagarens välbefinnande har utvecklats är den reala löneutvecklingen ett bättre mått att titta på. Av de 1 502 kronor som en byggnadsarbetare årligen fick i lönepåslag under perioden 1980–1997 så försvann det mesta av inflationen och den reala löneutvecklingen var i genomsnitt enbart 64 kronor i månaden. 1997 tecknades Industriavtalet och märket infördes. Efter Industriavtalets införande har lönebildningen fungerat betydligt bättre i Sverige och medfört både större reallöneökningar för de anställda och en mer balanserad kostnadsutveckling för näringslivet. Det betyder att även om en byggnadsarbetare i genomsnitt fick ett större lönepåslag före märkets införande så har deras köpkraft utvecklats väsentligt bättre efter införandet. Av de 928 kronor som en byggnadsarbetare i genomsnitt fått i löneökning efter 1997 så har 569 kronor varit i reallöneökning, mätt i 2022 års penningvärde.

Diagram 6: Nominell och real löneutveckling 1980–2022

Kr/månad, 2022 års priser



Källa: Svenskt Näringsliv, SCB samt beräkningar av Byggföretagen

Statistikunderlaget

Löneuppgifterna i denna rapport baseras på lönestatistik från Byggföretagens medlemsföretag som tillämpar Byggaftalet. Statistikinsamlingen har gjorts av Svenskt Näringsliv och avser löneuppgifter från tredje kvartalet 2022. Inom begreppet Byggnadsarbetare inryms 20 yrkeskoder enligt lista nedan. För lärlingar ingår samtliga individer som i statistiken ingår i yrkeskoden ”711910 Lärlingar”. Övriga lönestatistikuppgifter som används i rapporten är hämtade från SCB:s lönestrukturstatistik.

Yrkeskoder som ingår i statistikunderlaget inom definitionen Byggnadsarbetare

711100 Träarbetare, snickare m.fl.
711200 Murare m.fl.
711205 Murare
711215 Plattsättare
711220 Putsarbetare
711300 Betongarbetare
711305 Betongarbetare
711310 Håltagare
711400 Anläggningsarbetare
711405 Beläggningsarbetare
711410 Mark- och anläggningsarbetare
711600 Ställningsbyggare
711900 Övriga byggnads- och anläggningsarbetare
711905 Yrkesarbetare, övriga
712105 Takläggare
712110 Undertaksmontör
712200 Golvläggare
752200 Fin-, inrednings- och möbelsnickare
811100 Gruv- och stenbrottsarbetare
811500 Bergsprängare

Byggföretagen 2023-02-14