

Arbets-skador i byggverksamhet 2023

Privat och offentlig verksamhet

Bygg- och anläggning, Byggnadsplåtslageri
Elinstallation, Ventilation, VVS
Måleri, Glasmästeri, Maskinentreprenad

Björn Samuelsson



BCA 2024:2

Sammanfattning	4
Bakgrund och metod	5
Arbets-skador i byggverksamhet 2023	7
Hela byggverksamheten 2023	7
Arbetsolyckor och arbetssjukdomar 1995 - 2023	8
Bygg- och anläggning	11
Arbetsolyckor och arbetssjukdomar 2004 – 2023	12
Byggnadsplåtslageri	15
Arbetsolyckor och arbetssjukdomar 1995 – 2023	16
Elinstallation	19
Arbetsolyckor och arbetssjukdomar 1995 – 2023	20
Ventilation	23
Arbetsolyckor och arbetssjukdomar 1995 – 2023	24
VVS	27
Arbetsolyckor och arbetssjukdomar 1995 – 2023	28
Måleri	31
Arbetsolyckor och arbetssjukdomar 1995 – 2023	32
Glasmästeriarbeten	35
Arbetsolyckor och arbetssjukdomar 1995 – 2023	36
Maskinentreprenad	39
Arbetsolyckor och arbetssjukdomar 1997 – 2023	40
Dödsolyckor	43
Dödsfall i arbetsolyckor 1995 – 2023	43
Arbetsolyckor i Europa	45
Sysselsatta i byggbranschens näringsgrenar, åldersfördelat	47
Tabell A. Antal sysselsatta i byggverksamhet 2022. Näringsgren och ålder.	47
Totalt antal anmälda arbetsskador med eller utan frånvaro samt färdolycksfall 2023	48
Tabell B. Totalt antal anmälda arbetsskador i byggverksamhet 2023	48
Data för 2023 i tabellform	49
Tabell 1. Arbetsolyckor. Näringsgren och avvikelse.	49
Tabell 2. Arbetsolyckor. Näringsgren och avvikelse – mer än 14 dagars frånvaro.	50
Tabell 3. Arbetsolyckor. Näringsgren och skadad kroppsdel.	51
Tabell 4. Arbetsolyckor. Näringsgren och skadad kroppsdel – mer än 14 dagars frånvaro.	52
Tabell 5. Arbetsolyckor. Näringsgren och ålder.	53
Tabell 6. Arbetsolyckor. Näringsgren och ålder – mer än 14 dagars frånvaro.	53
Tabell 7. Arbetsolyckor. Näringsgren och skademånad.	54
Tabell 8. Arbetsolyckor. Näringsgren och skademånad – mer än 14 dagars frånvaro.	54
Tabell 9. Arbetsolyckor. Bygg- och anläggning. Veckodag och trolig frånvaro.	55
Tabell 10. Arbetsolyckor. Takarbete av plåt. Veckodag och trolig frånvaro.	56
Tabell 11. Arbetsolyckor. Elinstallation. Veckodag och trolig frånvaro.	57
Tabell 12. Arbetsolyckor. Ventilation. Veckodag och trolig frånvaro.	58
Tabell 13. Arbetsolyckor. VVS. Veckodag och trolig frånvaro.	59
Tabell 14. Arbetsolyckor. Måleri. Veckodag och trolig frånvaro.	60
Tabell 15. Arbetsolyckor. Glasmästeri. Veckodag och trolig frånvaro.	61
Tabell 16. Arbetsolyckor. Maskinentreprenad. Veckodag och trolig frånvaro.	62
Tabell 17. Arbetsolyckor. Övriga. . Veckodag och trolig frånvaro.	63
Tabell 18. Arbetsolyckor. Näringsgren och trolig frånvaro.	64
Tabell 19. Arbetssjukdomar. Näringsgren och exponeringsfaktor	65
Tabell 20. Arbetssjukdomar. Näringsgren och exponeringsfaktor – mer än 14 dagars frånvaro.	65
Tabell 21. Arbetssjukdomar. Näringsgren och trolig frånvaro.	66

Tabell 22. Arbetssjukdomar. Näringsgren och ålder.	67
Tabell 23. Arbetssjukdomar. Näringsgren och ålder – mer än 14 dagars frånvaro.	67

Sammanfattning

Denna sammanställning omfattar till Arbetsmiljöverket och Försäkringskassan anmälda arbetsolyckor och arbetssjukdomar i den privata och offentliga byggverksamheten. Byggverksamheten omfattar företag inom *bygg- och anläggning, byggnadsplåtslageri, elinstallation, ventilation, VVS, måleri, glasmästeri och maskinentreprenad*. Arbetsolyckor inträffade under år 2023 respektive arbetssjukdomar anmälda under år 2023, som är anmälda och registrerade till och med maj 2024, ingår i redovisningen. Sammanställningen visar inte vilka av dessa anmälda arbetsskador som senare blir godkända.

Rapporten omfattar anmälda arbetsolyckor som medfört minst en dags frånvaro och samtliga anmälda arbetssjukdomar.

Den nedåtgående trenden i hela byggverksamheten för **olycksfalls**frekvensen har planat ut. Antalet olyckor har också legat på en relativt konstant nivå, med viss uppgång senaste året. Det registrerade antalet arbetsolyckor år 2023 ökade till 3.956. Frekvensen (antal olyckor/1000 sysselsatta) ökade även den till 10,2 (ca 5,6 olyckor per miljon arbetstimmar).

Liksom tidigare år är det fallolyckor (inkl halkning och snubbling), skador från verktyg samt plötslig överbelastning som dominerar.

Vanligaste avvikelserna är fall. Sammantaget, (totalt 1019 fallolyckor), svarar fall för 26 % av alla olyckshändelser. Den avvikelserna indelas i *fall på samma nivå* (snubbling) 12 %, samt *fall till lägre nivå*, 14 %. Enskilt vanligaste avvikelserna är *plötslig fysisk överbelastning*, 19 % (ej att förväxla med belastningsfaktorer som har sin orsak i långvarig felaktig fysisk belastning och klassas som arbetssjukdom). *Förlorad kontroll över handverktyg och redskap* är också en vanlig avvikelse med 15 %. Avvikelsen *ras, fall och bristning av material* är även den en av de mer förekommande, 10 %. Här döljs även en del fallolyckor, till exempel stegolyckor där stegen glider eller brister.

Arbetssjukdomar har sedan millennieskiftet kraftigt sjunkit i antal anmälda fall. De senaste åren har nedgången planat ut och antalet fall ökade något år 2023 till 452 fall. Frekvensen var 1,2 arbetssjukdom/1000 sysselsatta, eller ca 0,7 arbetssjukdom per miljon arbetstimmar.

Vanligt är *Fysikaliska faktorer* (buller och vibrationer) med 185 fall (41 % av samtliga fall). samt *Belastningssjukdomar* med 184 fall (41 % av samtliga fall).

Under 2023 inträffade 18 **dödsfall** vid arbetsplatsolyckor. Det är mycket över genomsnittet i den redovisade perioden. Den långsiktiga trenden är dock sjunkande om än i långsam takt.

I **internationell jämförelse** tillhör Sverige de länder som har lägst olycksfallsfrekvens och lägst antal omkomna i arbetsolyckor. I Eurostats statistik över Byggverksamhet i Europa har Sverige bland de lägsta olyckstalen.

Bakgrund och metod

Med arbetsskador menas anmälda **arbetsolyckor** och **arbetssjukdomsfall**. Arbetsgivaren sänder blanketten till Försäkringskassans inläsningscentral, som skannar och registrerar vissa uppgifter från blanketten, innan den når Arbetsmiljöverket. Anmälan kan också göras digitalt via internet och går då samtidigt till både Arbetsmiljöverket och Försäkringskassan. Denna rapport bygger på en särskild bearbetning av arbetsskadestatistiken inom den privata och offentliga byggsektorn som beställts av Byggingustrins Centrala Arbetsmiljöråd.

Underlaget, databearbetningen, är framtaget i juni år 2024.

Rapporten omfattar alla anmälda arbetsolyckor som medfört minst en dags frånvaro och samtliga arbetssjukdomar (oberoende av om de lett till frånvaro eller ej) oavsett om dessa godkänts för arbetsskadeersättning eller ej vid senare prövning. I underlaget ingår både arbetare och tjänstemän.

Betonas bör att denna rapport omfattar *anmälda* arbetsskador. Vilka av dessa som sedan blir *godkända* arbetsskador vet vi inte förrän om flera år. Anmälningar kan också gälla arbetsskador som inträffat tidigare år. För arbetssjukdomar kan en anmälan komma många år efter den exponering som orsakat skadan. På senare år har antalet anmälda arbetsskador ökat mer än antalet godkända, d v s en allt mindre andel av de anmälda blir godkända. Orsaken kan vara att det blivit lättare att anmäla arbetsskada samt att karensdagen avskaffats för arbetsolyckor.

Som **arbetsolyckor** räknas olycksfall som *inträffat år 2023* på arbetsplatsen eller på den plats där arbetstagaren vistas för arbetsgivarens räkning. Alla olycksfall som lett till minst en dags sjukfrånvaro ingår i statistiken.

Utländska arbetstagare som är skrivna i sitt hemland och därmed försäkrade i sitt hemland, räknas inte till den svenska statistiken. Detta även om olyckan inträffar vid arbete i Sverige. De olyckorna förs in i hemlandets statistik. Omvänt ingår svenska arbetstagare i den svenska statistiken om en olycka inträffar under tjänstgöring utomlands.

Till **arbetssjukdomar** räknas sjukdomar som orsakas av annan skadlig inverkan, t ex belastningsfaktorer, kemiska ämnen, buller, vibrationer samt sociala eller organisatoriska förhållanden. Dessa är inte av den akuta karaktär som kännetecknar olycksfallen. Arbetssjukdomar hänförs till *det år de anmäls*, oavsett när den skadliga påverkan förevarit. En ändring jämfört med tidigare år är att variabeln "Orsak" ersatts av "Exponeringsfaktor" i arbetsskadestatistiken. "Exponeringsfaktor" är en europeisk standardklassifikation från Eurostat som numera används även i den svenska statistiken.

I begreppet arbetsskador ingår även trafikolycksfall (d v s olyckor vid färd till, från och mellan arbetsplatser). Trafikolycksfall som inträffat utanför arbetstiden (färdolycksfall) på väg till eller från arbetet räknas inte in i arbetsskadestatistiken (men är ersättningsbara från Försäkringskassan) och behandlas därför inte närmare i denna rapport.

De uppgifter som rapporteras för varje arbetsskada är bl. a uppgifter om den skadade, arbetsgivare, arbetssituation, skadans omfattning och skadeförlopp. Dessa uppgifter dataregistreras till vissa delar. Trolig frånvaro anges också på blanketten.

När det gäller arbetsolycksfall görs manuell kodning och komplettering endast i de fall det är fråga om frånvaro under minst en dag, vilket också är de skador som redovisas i den nu aktuella statistiken. Om ingen uppgift om frånvaro finns i anmälan registreras skadan med förmodat 4-14 dagar sjukfrånvaro.

För att ha en möjlighet att beräkna skadefrekvenser samt göra jämförelser mellan olika år och olika branscher måste det finnas uppgifter om antalet sysselsatta. Dessa uppgifter hämtas från

Statistiska Centralbyråns registerbaserade arbetsmarknadsstatistik *Befolkningens Arbetsmarknadsstatus* (BAS) som är en årlig totalräknad undersökning. BAS har emellertid en lång framställningstid (närmare ett år), varför vi i föreliggande arbetsskadestatistik har valt att använda BAS2022. Tidigare år har i denna rapportserie SCB:s *Registerbaserad Arbetsmarknadsstatistik* (RAMS) använts men den har nu ersatts av BAS. Skillnaderna mellan BAS och RAMS gäller främst hur egenföretagare definieras. För denna rapportserie har skillnaden endast marginell betydelse. Mer information om BAS och RAMS finns här <https://www.scb.se>.

Gruppindelningen i statistiken bygger på den så kallade SNI-koden (Svenskt näringslivs index) som beror på arbetsställets sysselsättningslag, idag kodas enligt SNI2007. Rapporten har i tillämpliga delar delats upp i från statistikunderlaget tillgängliga näringsgrenar:

Näringsgren	SNI2007
Bygg- och anläggning	411+412+421+422+429+431+43310+43330+43912+43999
Takarbeten av plåt	43911
Elinstallationer	43210
Ventilationsarbeten	43222
VVS-arbeten	43222
Måleri	43341
Glasmästeriarbeten	43342
Maskinentreprenad	43991
Övriga inom byggverksamhet	Övriga inom huvudgrupp 41, 42, 43

Ett betydande problem vid bearbetning och analys av statistiken är att det saknas tillförlitliga uppgifter om antalet sysselsatta i respektive yrke. Uppgifterna om sysselsättning inom respektive näringsgren (från BAS) är säkrare.

I hela den svenska byggverksamheten (enligt BAS2022) sysselsätts cirka 388.000 personer. Inom privat byggverksamhet arbetar cirka 349.000 personer vilket innebär att sysselsatta i privat byggverksamhet utgör cirka 90 procent av samtliga i byggverksamhet i Sverige.

Professor **Björn Samuelsson**, Luleå tekniska universitet och Byggföretagen, har sammanställt rapporten.

Pär Millstam, Arbetsmiljöverkets statistikenhet, har svarat för registeruttaget.

Arbets-skador i byggverksamhet 2023

Denna sammanställning omfattar till Försäkringskassan anmälda arbetsolyckor och arbetssjukdomar från företag vars huvudsakliga näring är byggverksamhet. I denna ingår både arbetare och tjänstemän.

Sammanställningen omfattar både privat och offentlig sektor, där inte annat anges.

Endast arbetsolyckor som medfört minst en dags sjukfrånvaro ingår. Arbetssjukdomar ingår oavsett om de medfört sjukfrånvaro eller ej. Längre fram i rapporten finns ett kapitel där även anmälda olyckor utan frånvaro samt färdolycksfall redovisas sammanställda i en tabell.

Det är viktigt att känna till att inte alla av dessa *anmälda* arbetsolyckor blir *godkända* som arbets-skador.

Hela byggverksamheten 2023

Byggverksamheten omfattar företag inom bygg- och anläggning, byggnadsplåtslageri, elinstallation, ventilation, VVS, måleri, glasmästeri och maskinentreprenad. Dessa grupper redovisas närmare nedan. I totala statistiken ingår även en grupp Övrigt.

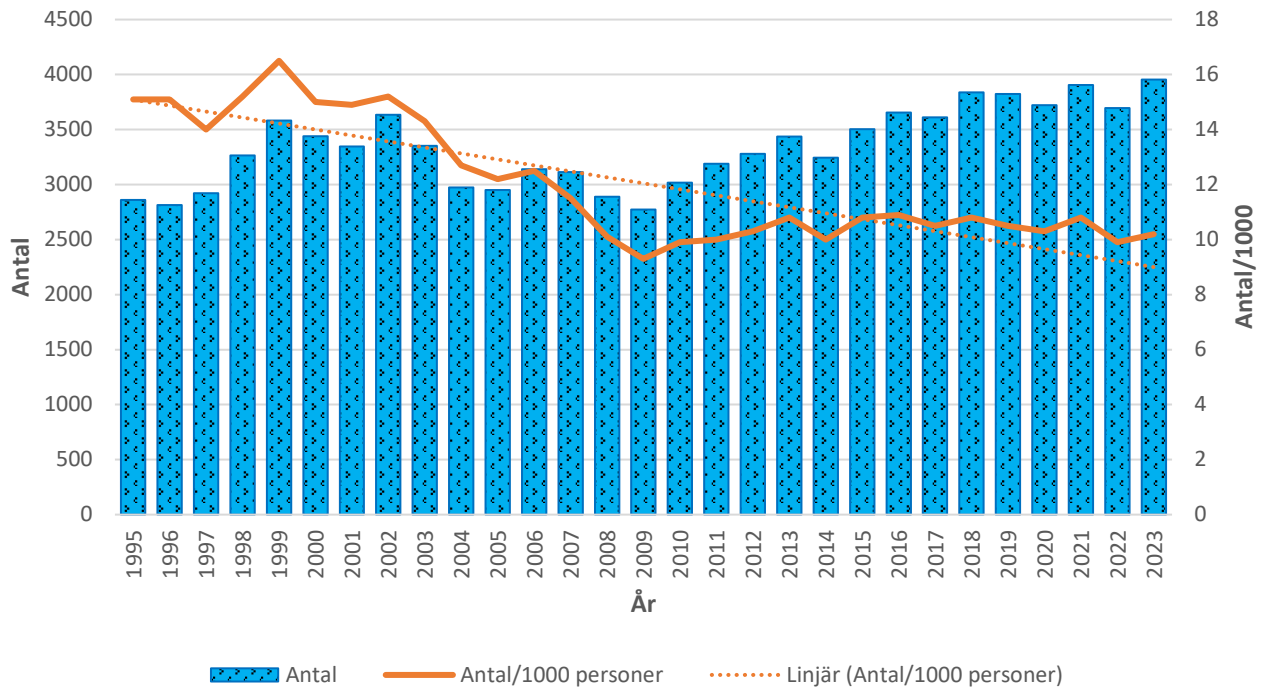
	Byggverksamhet	Jämförtal 2023	
		Tillverknings-industri (exkl bygg)	Hela riket (samtliga förvärvsarbetande)
Antal sysselsatta	388.100	514.000	5.109.000
Antal arbetsolyckor	3.956	5.490	38.361
Arbetsolyckor/1000 personer	10,2	10,7	7,5
Antal arbetssjukdomar	452	1.639	11.890
Arbetssjukdomar/1000 personer	1,2	3,2	2,3
Dödsolyckor	18	7	55

Arbetsolyckor och arbetssjukdomar 1995 - 2023

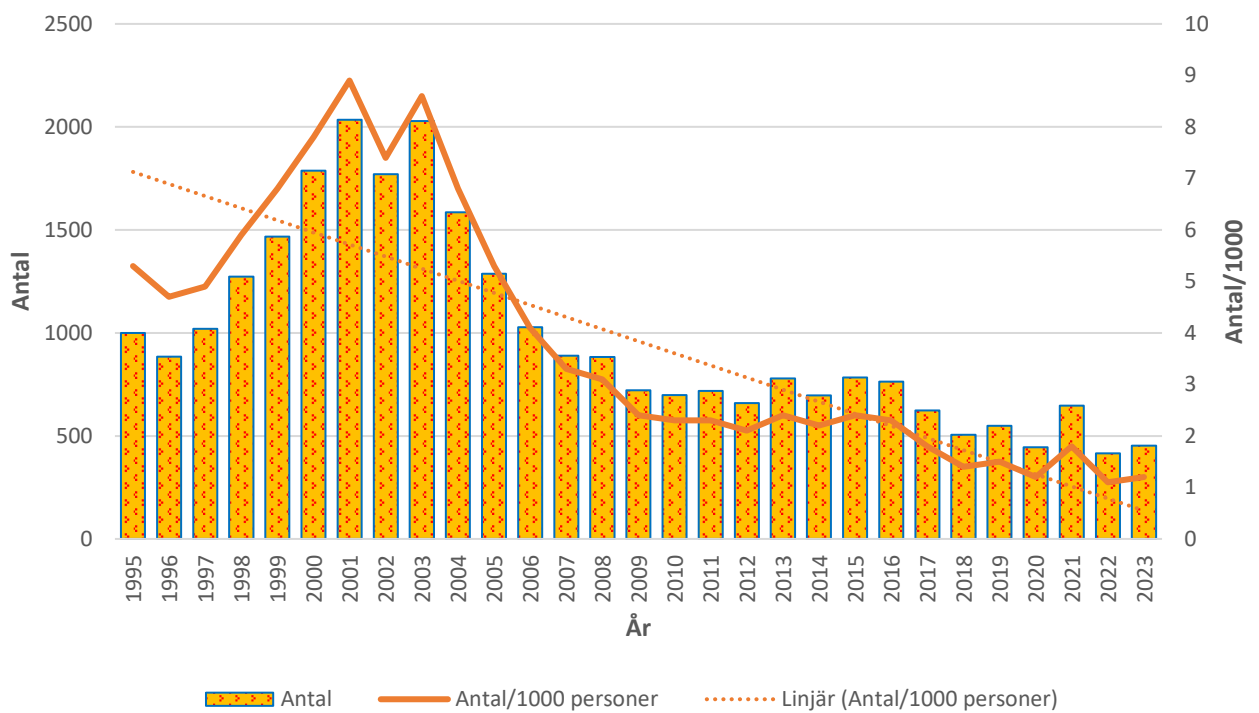
År	1995	1996	1997	1998	1999	2000	2001	2002	2003	2004	2005	2006	2007	2008	2009
Arbetsolyckor antal	2 860	2 814	2 923	3 265	3 582	3 440	3 345	3 634	3 351	2 974	2 951	3 140	3 114	2 890	2 774
Arbetsolyckor /1000 personer	15,1	15,1	14,0	15,2	16,5	15,0	14,9	15,2	14,3	12,7	12,2	12,5	11,5	10,1	9,3
Arbetssjukdomar antal	1 000	885	1 020	1 273	1 468	1 788	2 035	1 770	2 028	1 585	1 287	1 028	890	883	722
Arbetssjukdomar /1000 personer	5,3	4,7	4,9	5,9	6,8	7,8	8,9	7,4	8,6	6,8	5,3	4,1	3,3	3,1	2,4

	2010	2011	2012	2013	2014	2015	2016	2017	2018	2019	2020	2021	2022	2023
Arbetsolyckor antal	3 018	3 189	3 280	3 437	3 245	3 505	3 656	3 610	3 838	3 824	3 721	3 906	3 695	3 956
Arbetsolyckor /1000 personer	9,9	10,0	10,3	10,8	10,0	10,8	10,9	10,5	10,8	10,5	10,3	10,8	9,9	10,2
Arbetssjukdomar antal	698	718	659	779	696	783	764	623	505	549	445	647	415	452
Arbetssjukdomar /1000 personer	2,3	2,3	2,1	2,4	2,2	2,4	2,3	1,8	1,4	1,5	1,2	1,8	1,1	1,2

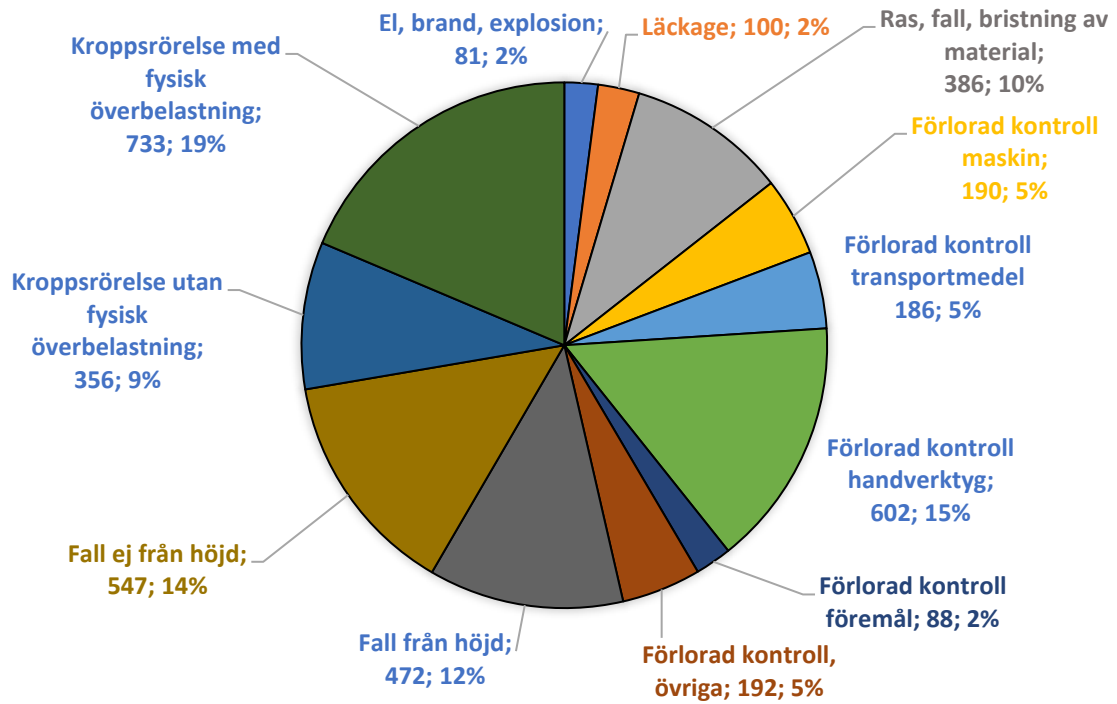
Arbetsolyckor, hela byggverksamheten



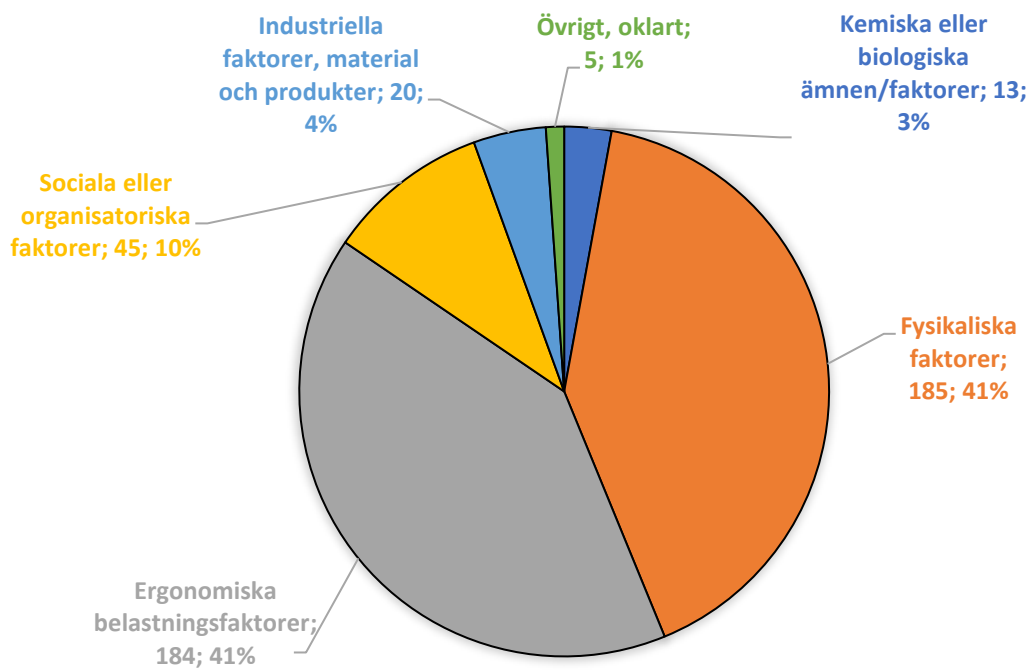
Arbetssjukdomar, hela byggverksamheten



Olyckor, hela byggverksamheten



Arbetsjukdomar, hela byggverksamheten



Bygg- och anläggning

Totalt 214.800 personer (samt därutöver troligen en stor del av kategori *Övriga inom bygg*) är sysselsatta inom privat och offentlig bygg- och anläggningsindustri.

Antal arbetsolyckor var 2.255 inom privat och offentlig bygg- och anläggningsverksamhet (exklusive olyckor i gruppen *Övriga inom bygg* som eventuellt ska hänföras till bygg- och anläggning).

Antal arbetssjukdomar var 301 inom privat och offentlig bygg- och anläggningsverksamhet (exklusive arbetssjukdomar i gruppen *Övriga inom bygg* som eventuellt ska hänföras till bygg- och anläggning).

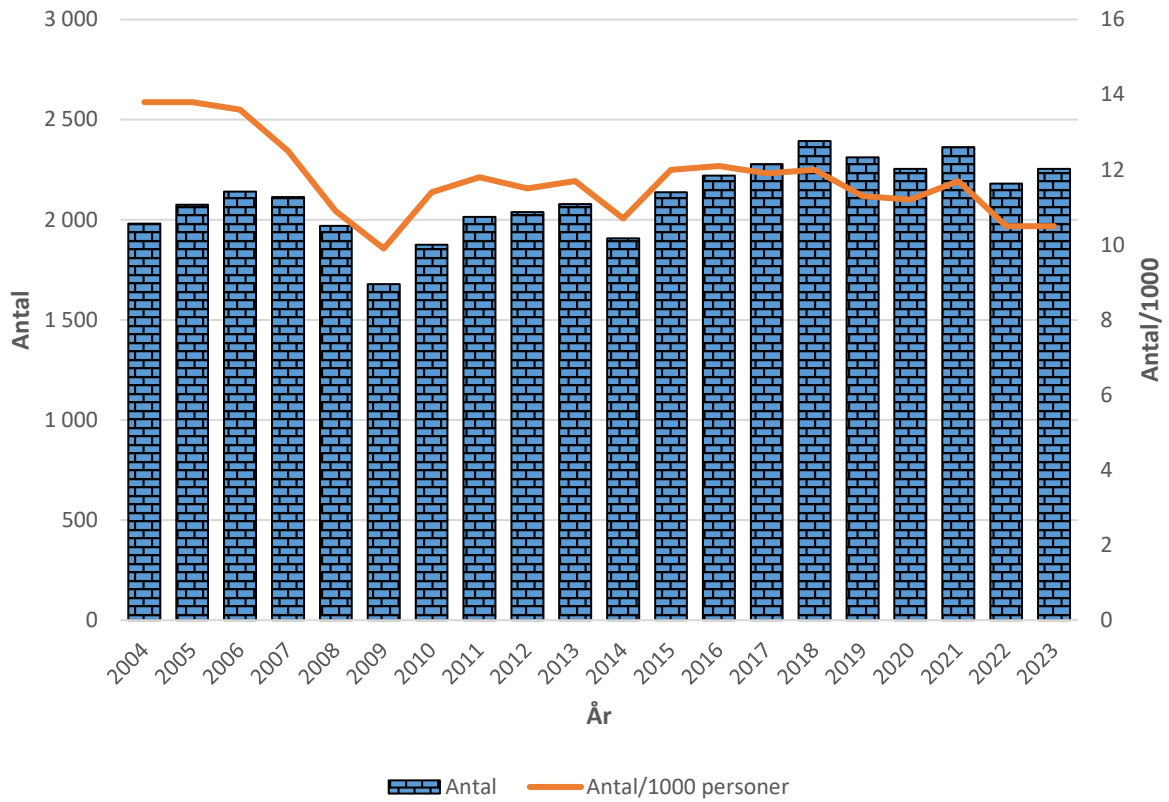
Antal sysselsatta	214.800
Antal arbetsolyckor	2.255
Arbetsolyckor/1000 personer	10,5
Antal arbetssjukdomar	301
Arbetssjukdomar/1000 personer	1,4
Dödsolyckor	12

Arbetsolyckor och arbetssjukdomar 2004 – 2023

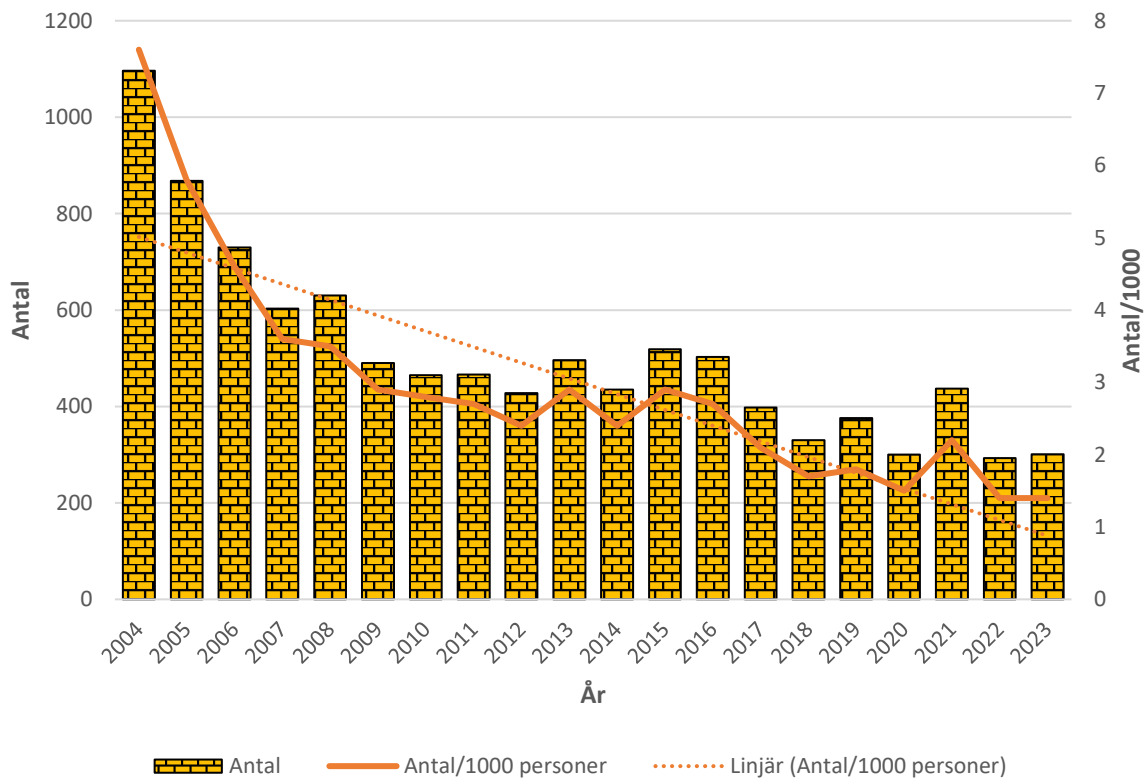
År	2004	2005	2006	2007	2008	2009	2010	2011	2012	2013
Antal sysselsatta (1000 personer)	143,8	150,5	157,1	169,0	180,3	169,8	164,7	170,4	176,6	177,8
Arbetsolyckor	1981	2075	2140	2114	1970	1678	1875	2014	2039	2078
Arbetsolyckor /1000 personer	13,8	13,8	13,6	12,5	10,9	9,9	11,4	11,8	11,5	11,7
Arbetssjukdomar	1096	868	730	603	630	490	465	466	428	496
Arbetssjukdomar /1000 personer	7,6	5,8	4,6	3,6	3,5	2,9	2,8	2,7	2,4	2,9
Dödsfall	4	9	8	11	14	8	9	7	5	4

År	2014	2015	2016	2017	2018	2019	2020	2021	2022	2023
Antal sysselsatta (1000 personer)	178,2	178,9	184,3	191,5	198,8	204,2	201,9	202,3	207,6	214,8
Arbetsolyckor	1908	2138	2221	2278	2394	2312	2255	2363	2181	2255
-"/1000 personer	10,7	12,0	12,1	11,9	12,0	11,3	11,2	11,7	10,5	10,5
Arbetssjukdomar	435	519	503	398	330	376	300	437	293	301
-"/1000 personer	2,4	2,9	2,7	2,1	1,7	1,8	1,5	2,2	1,4	1,4
Dödsfall	5	4	5	4	8	3	9	6	5	12

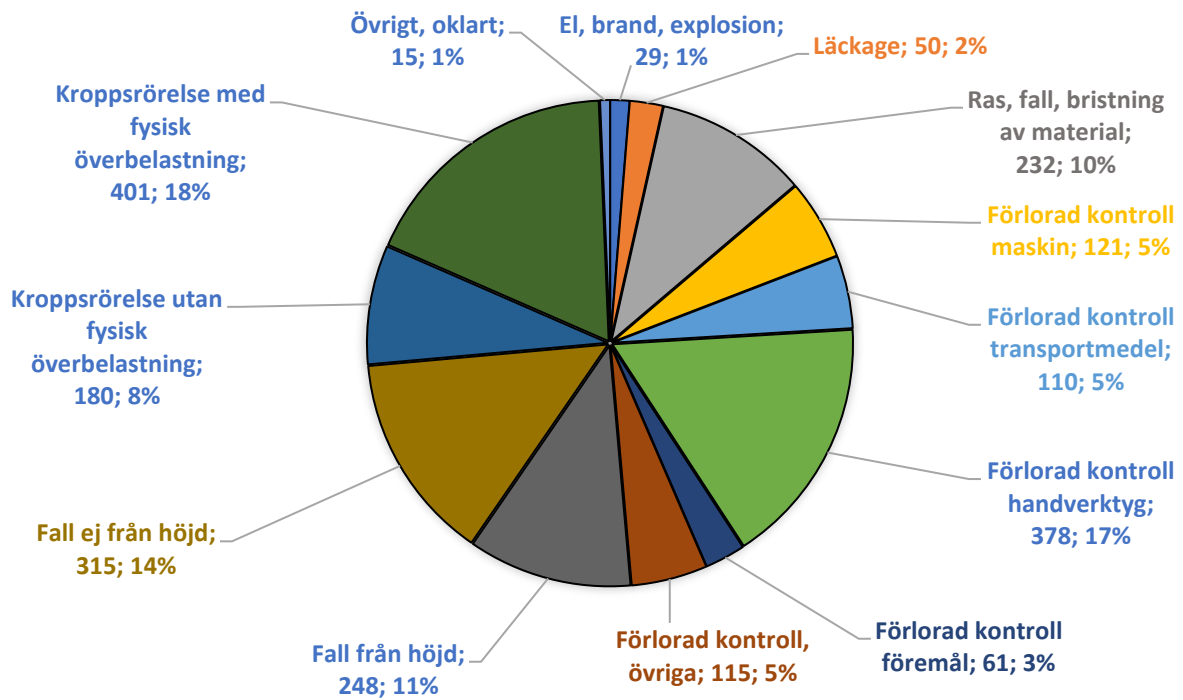
Arbetsolyckor, bygg- och anläggning



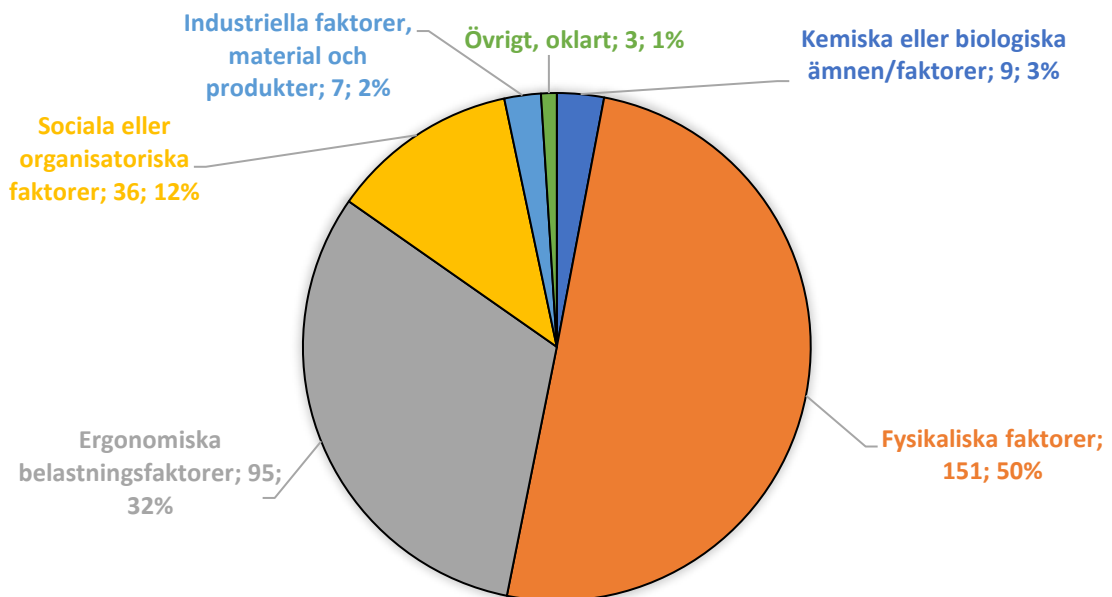
Arbetsjukdomar, bygg- och anläggning



Olyckor, bygg- och anläggning



Arbetsjukdomar, bygg- och anläggning



Byggnadsplåtslageri

Byggnadsplåtslageri sysselsätter ca 8.000 personer. Näringsgrenen omfattar tillverkning av takplåtdetaljer och montering av sådana detaljer, alltså takarbeten av plåt.

Antal arbetsolyckor inom Byggnadsplåtslageri var totalt 107.

Antal arbetssjukdomar inom Byggnadsplåtslageri var totalt 5.

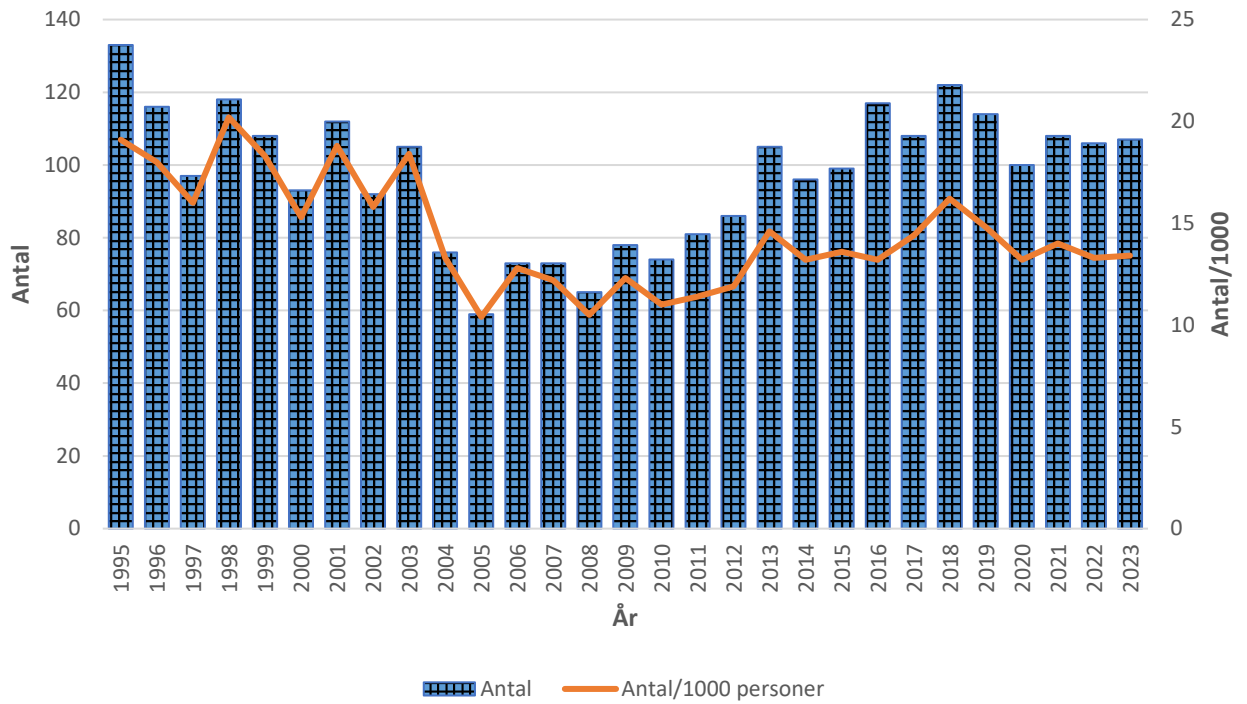
Antal sysselsatta	8.000
Antal arbetsolyckor	107
Arbetsolyckor/1000 personer	13,4
Antal arbetssjukdomar	5
Arbetssjukdomar/1000 personer	0,6
Dödsolyckor	0

Arbetsolyckor och arbetssjukdomar 1995 – 2023

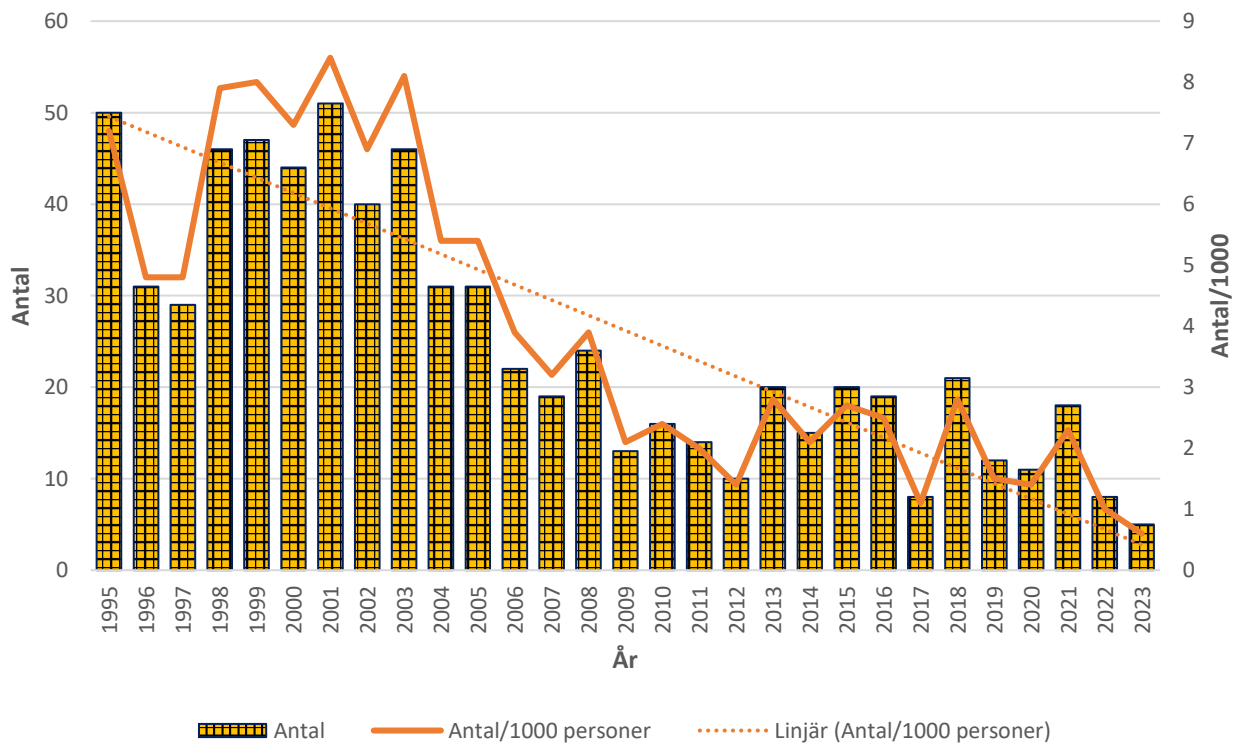
	1995	1996	1997	1998	1999	2000	2001	2002	2003	2004	2005	2006	2007	2008	2009
Arbetsolyckor antal	133	116	97	118	108	93	112	92	105	76	59	73	73	65	78
Arbetsolyckor /1000 personer	19,1	18,0	16,0	20,2	18,3	15,3	18,8	15,8	18,4	13,3	10,4	12,8	12,2	10,5	12,3
Arbetssjukdomar antal	50	31	29	46	47	44	51	40	46	31	31	22	19	24	13
Arbetssjukdomar /1000 personer	7,2	4,8	4,8	7,9	8,0	7,3	8,4	6,9	8,1	5,4	5,4	3,9	3,2	3,9	2,1

	2010	2011	2012	2013	2014	2015	2016	2017	2018	2019	2020	2021	2022	2023
Arbetsolyckor antal	74	81	86	105	96	99	117	108	122	114	100	108	106	107
Arbetsolyckor /1000 personer	11,0	11,4	11,9	14,6	13,2	13,6	13,2	14,4	16,2	14,8	13,2	14,0	13,3	13,4
Arbetssjukdomar antal	16	14	10	20	15	20	19	8	21	12	11	18	8	5
Arbetssjukdomar /1000 personer	2,4	2,0	1,4	2,8	2,1	2,7	2,5	1,1	2,8	1,5	1,4	2,3	1,0	0,6

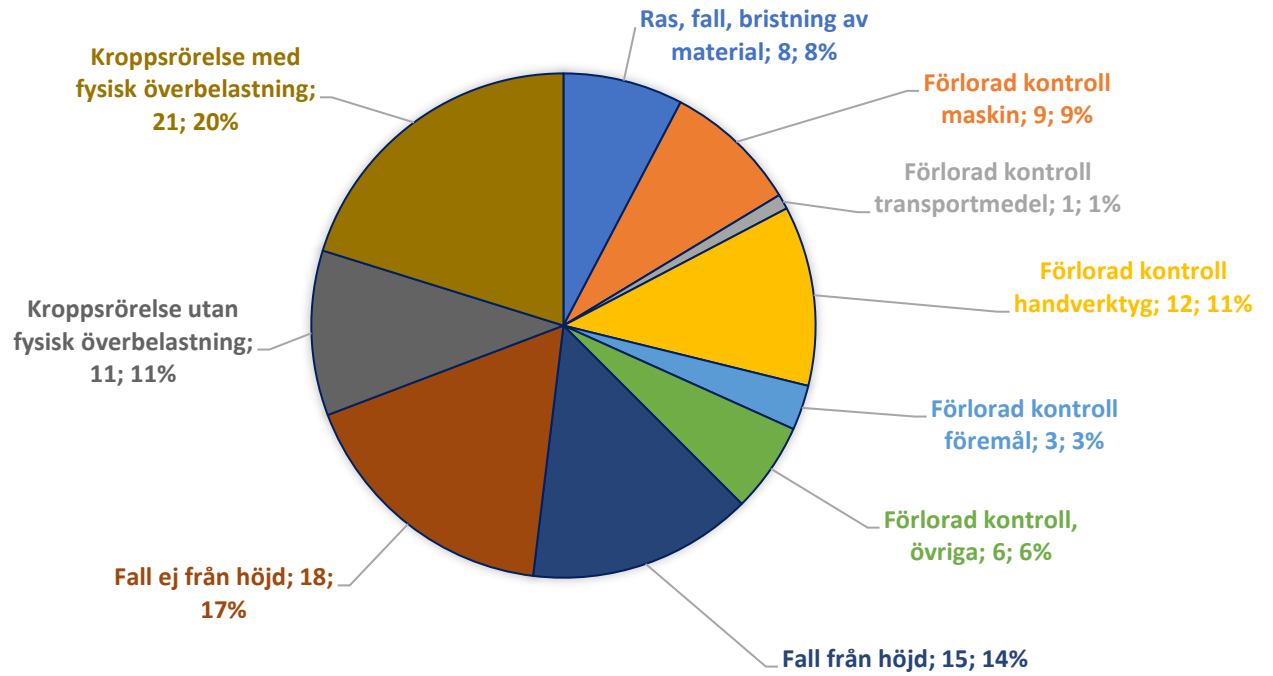
Arbetsolyckor, byggnadsplåtslageri



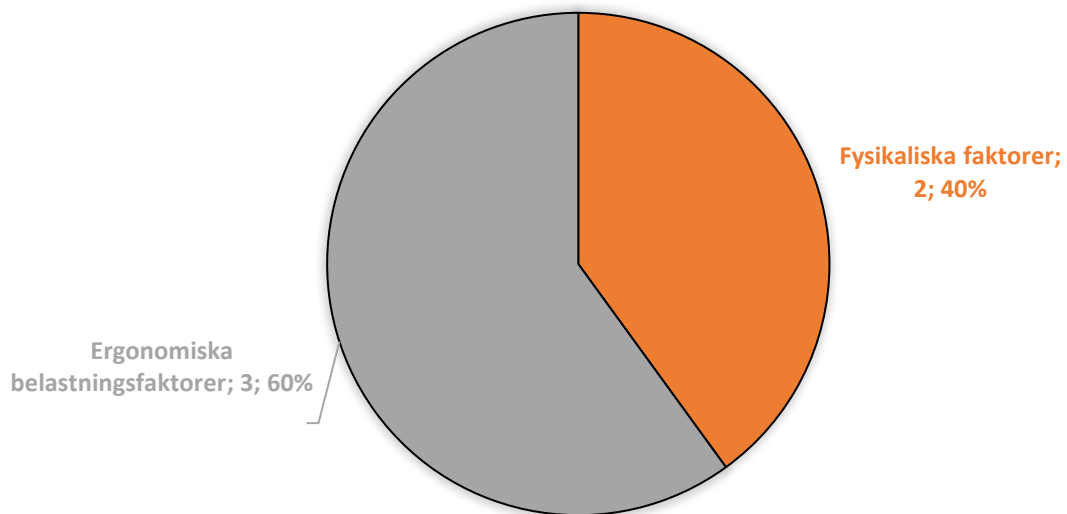
Arbetsjukdomar, byggnadsplåtslageri



Olyckor, byggnadsplåtslageri



Arbetssjukdomar, byggnadsplåtslageri



Elinstallation

Elinstallation sysselsätter ca 51.500 personer. Näringsgrenen omfattar elektrisk installation i husbyggnader och anläggningar.

Antal arbetsolyckor inom Elinstallation var totalt 484.

Antal arbetssjukdomar inom Elinstallation var totalt 31.

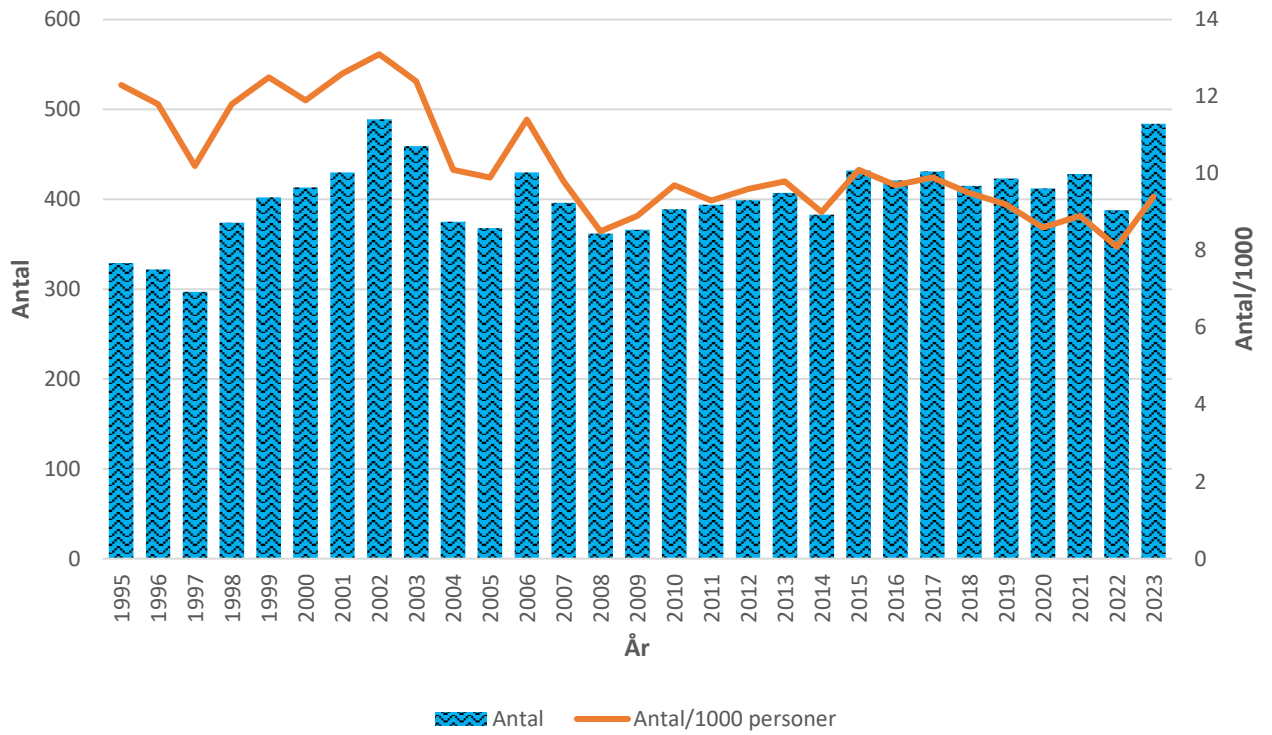
Antal sysselsatta	51.500
Antal arbetsolyckor	484
Arbetsolyckor/1000 personer	9,4
Antal arbetssjukdomar	31
Arbetssjukdomar/1000 personer	0,6
Dödsolyckor	0

Arbetsolyckor och arbetssjukdomar 1995 – 2023

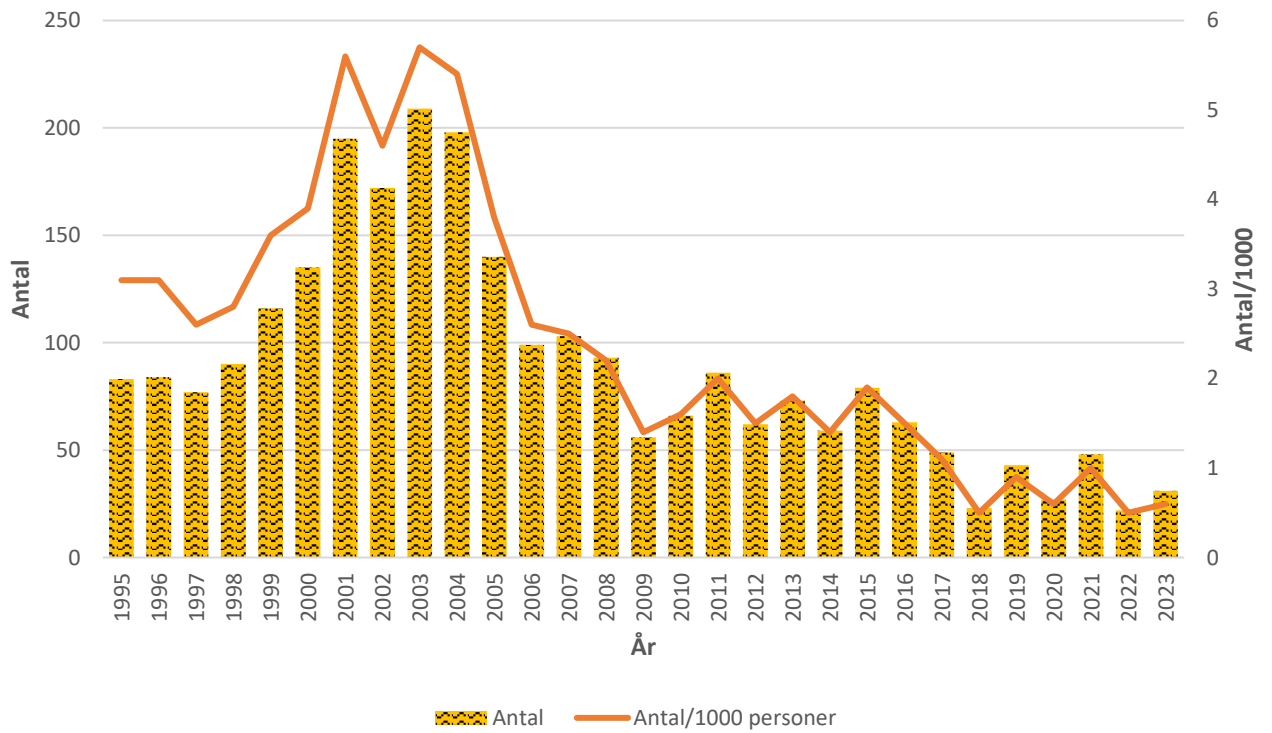
	1995	1996	1997	1998	1999	2000	2001	2002	2003	2004	2005	2006	2007	2008	2009
Arbetsolyckor antal	329	322	297	374	402	413	430	489	459	375	368	430	396	362	366
Arbetsolyckor /1000 personer	12,3	11,8	10,2	11,8	12,5	11,9	12,6	13,1	12,4	10,1	9,9	11,4	9,8	8,5	8,9
Arbetssjukdomar antal	83	84	77	90	116	135	195	172	209	198	140	99	103	93	56
Arbetssjukdomar /1000 personer	3,1	3,1	2,6	2,8	3,6	3,9	5,6	4,6	5,7	5,4	3,8	2,6	2,5	2,2	1,4

	2010	2011	2012	2013	2014	2015	2016	2017	2018	2019	2020	2021	2022	2023
Arbetsolyckor antal	389	394	399	407	383	432	421	431	415	423	412	428	388	484
Arbetsolyckor /1000 personer	9,7	9,3	9,6	9,8	9,0	10,1	9,7	9,9	9,5	9,2	8,6	8,9	8,1	9,4
Arbetssjukdomar antal	66	86	62	73	59	79	63	49	23	43	27	48	22	31
Arbetssjukdomar /1000 personer	1,6	2,0	1,5	1,8	1,4	1,9	1,5	1,1	0,5	0,9	0,6	1,0	0,5	0,6

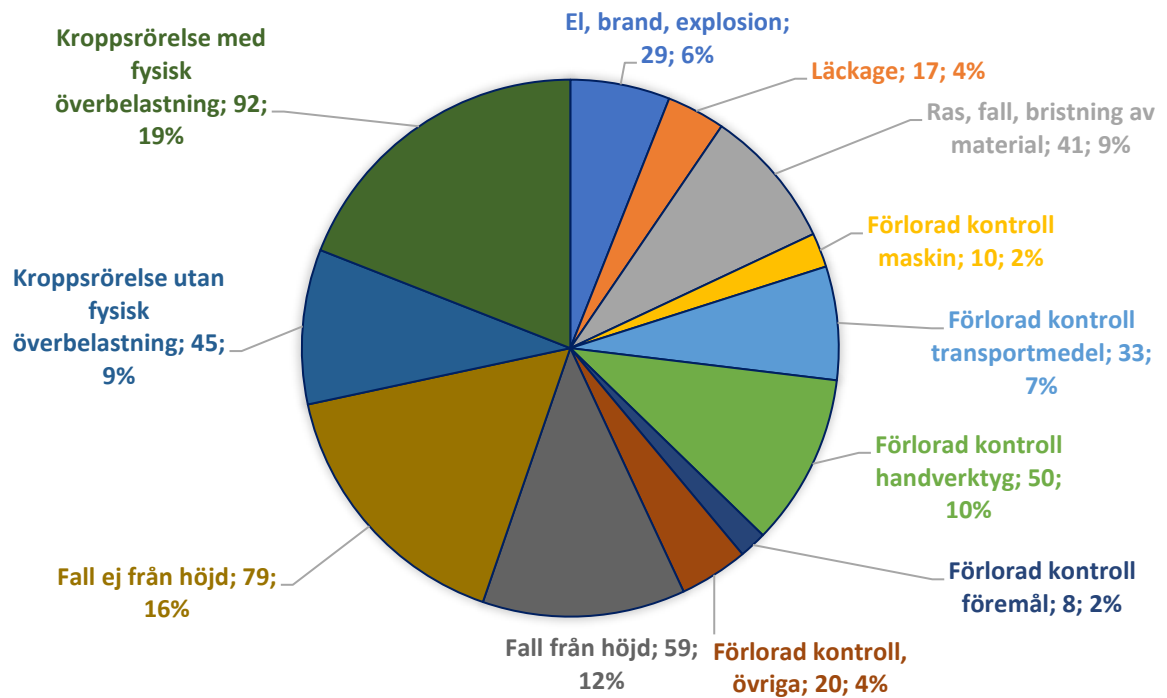
Arbetsolyckor, elinstallation



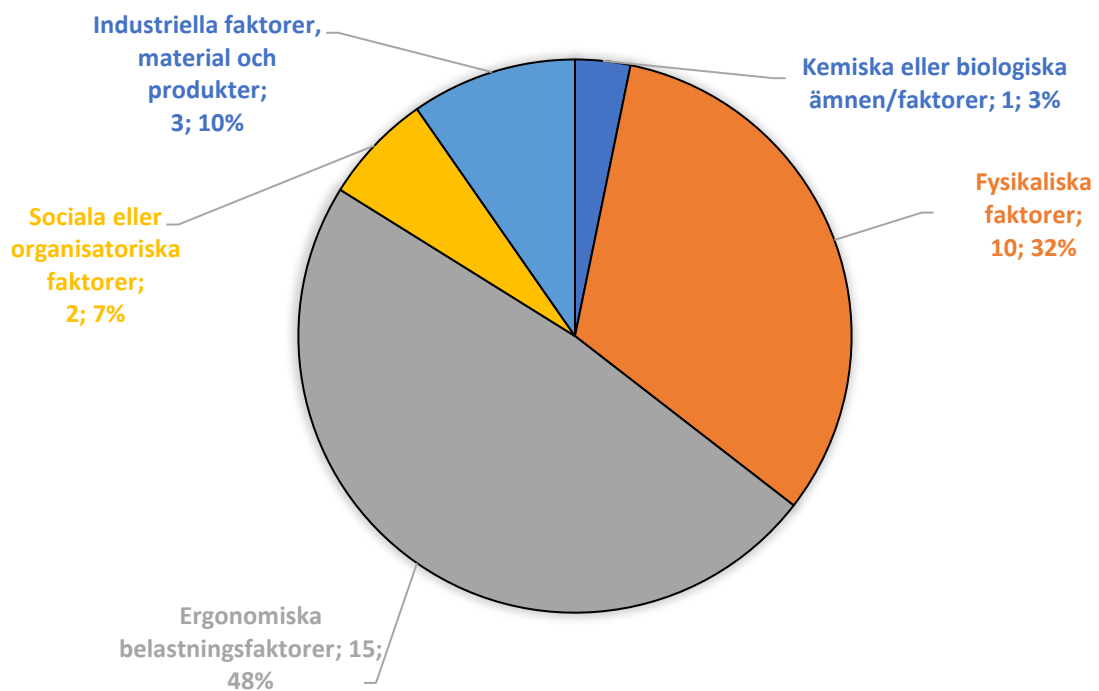
Arbetssjukdomar, elinstallation



Olyckor, elinstallation



Arbetsjukdomar, elinstallation



Ventilation

11.100 personer är sysselsatta med installation av ventilationsanordningar.

Antal arbetsolyckor vid ventilationsarbeten var totalt 165.

Antal arbetssjukdomar vid ventilationsarbeten var totalt 8.

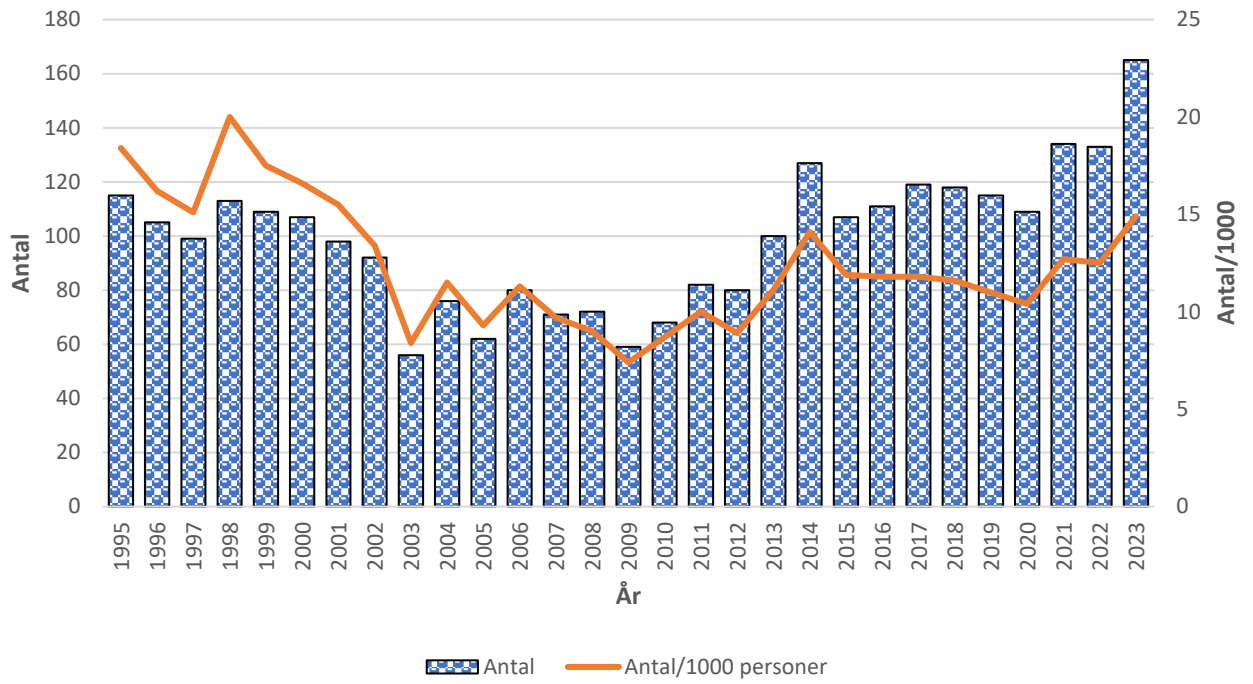
Antal sysselsatta	11.100
Antal arbetsolyckor	165
Arbetsolyckor/1000 personer	14,9
Antal arbetssjukdomar	8
Arbetssjukdomar/1000 personer	0,7
Dödsolyckor	0

Arbetsolyckor och arbetssjukdomar 1995 – 2023

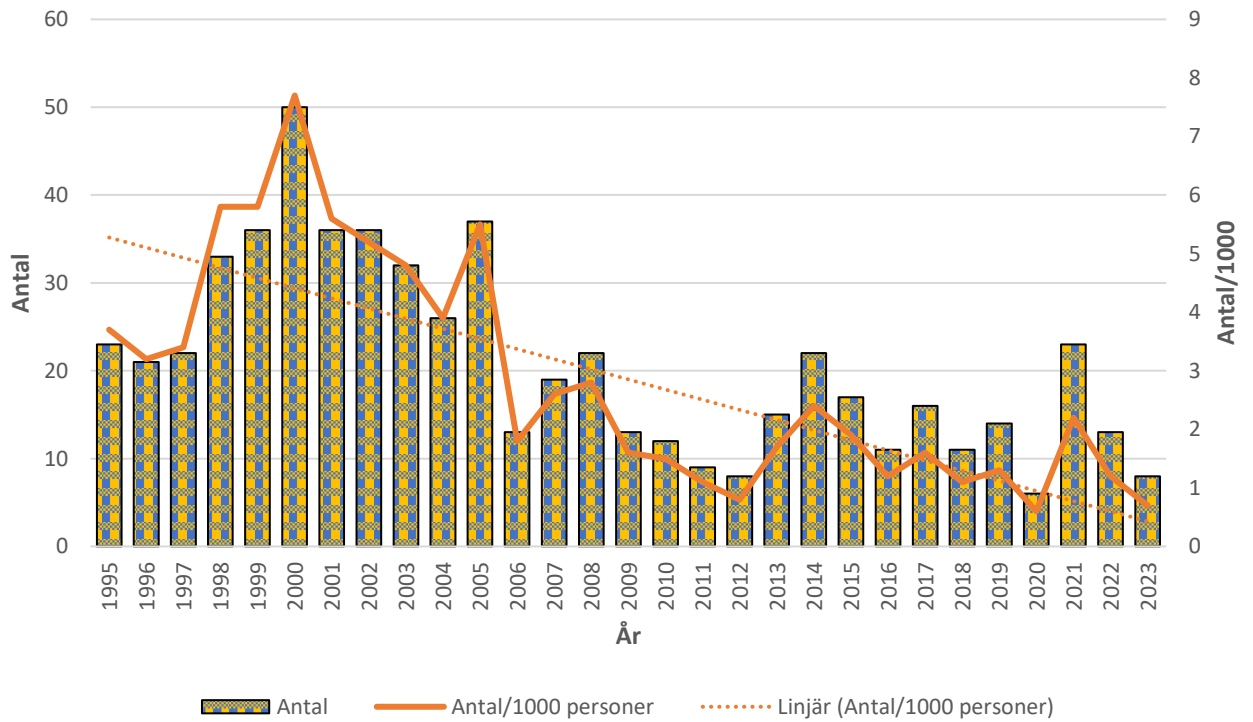
	1995	1996	1997	1998	1999	2000	2001	2002	2003	2004	2005	2006	2007	2008	2009
Arbetsolyckor antal	115	105	99	113	109	107	98	92	56	76	62	80	71	72	59
Arbetsolyckor /1000 personer	18,4	16,2	15,1	20,0	17,5	16,6	15,5	13,4	8,4	11,5	9,3	11,3	9,7	9,0	7,4
Arbetssjukdomar antal	23	21	22	33	36	50	36	36	32	26	37	13	19	22	13
Arbetssjukdomar /1000 personer	3,7	3,2	3,4	5,8	5,8	7,7	5,6	5,2	4,8	3,9	5,5	1,8	2,6	2,8	1,6

	2010	2011	2012	2013	2014	2015	2016	2017	2018	2019	2020	2021	2022	2023
Arbetsolyckor antal	68	82	80	100	127	107	111	119	118	115	109	134	133	165
Arbetsolyckor /1000 personer	8,7	10	8,9	11,1	14,1	11,9	11,8	11,8	11,6	11,0	10,4	12,7	12,5	14,9
Arbetssjukdomar antal	12	9	8	15	22	17	11	16	11	14	6	23	13	8
Arbetssjukdomar /1000 personer	1,5	1,1	0,8	1,7	2,4	1,9	1,2	1,6	1,1	1,3	0,6	2,2	1,2	0,7

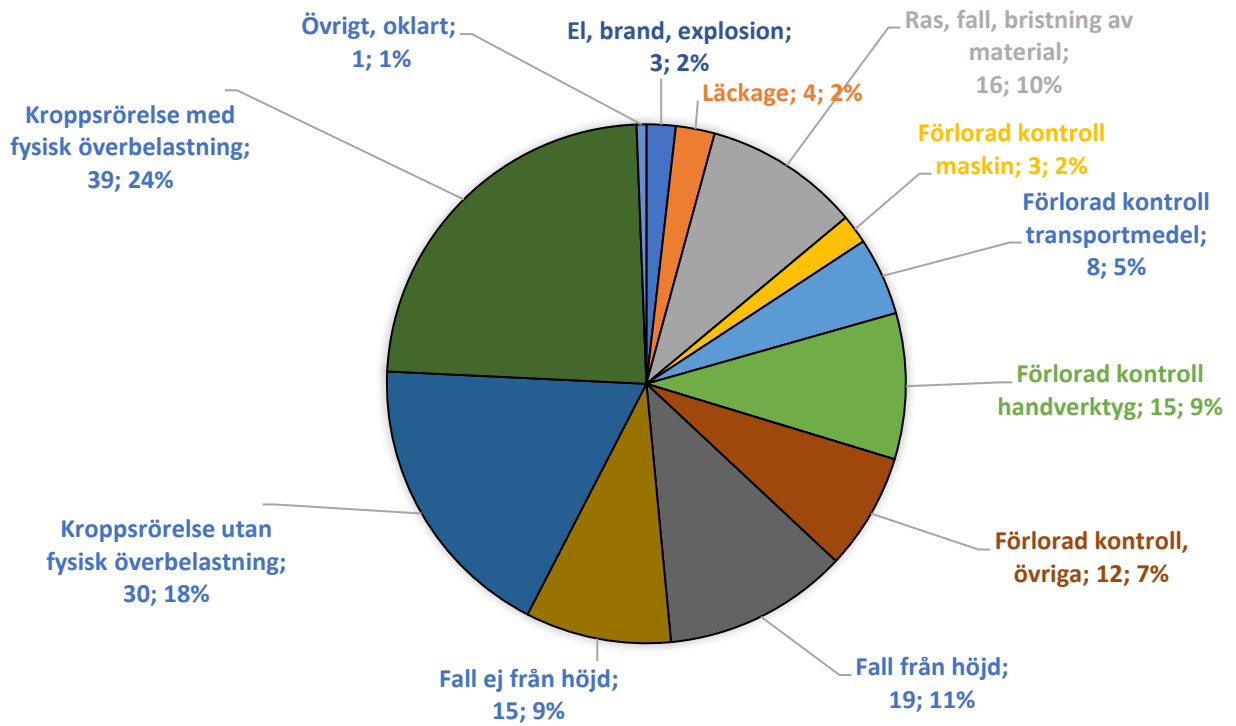
Arbetsolyckor, ventilation



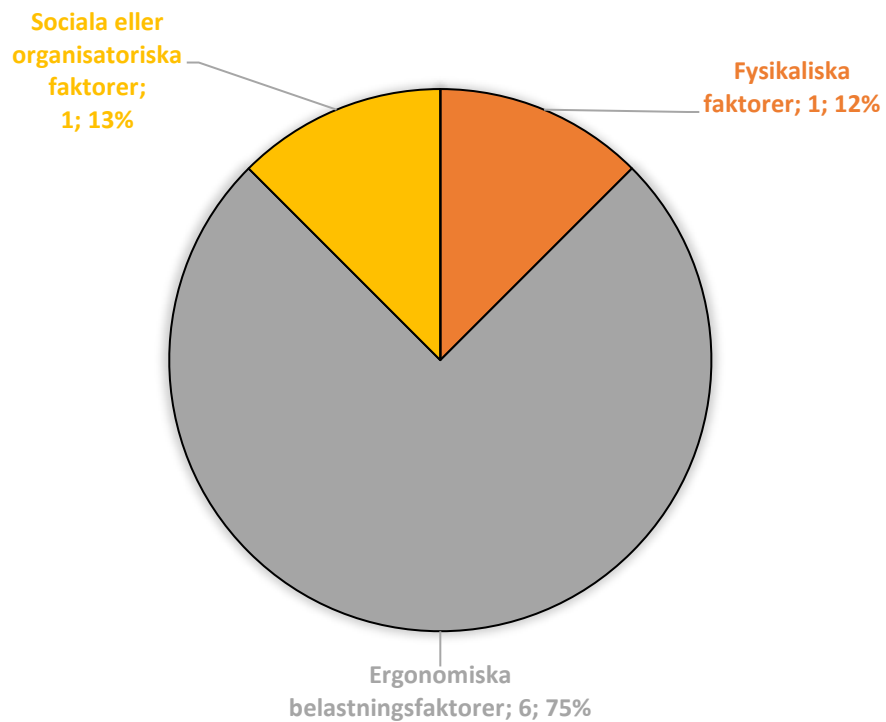
Arbetsjukdomar, ventilation



Olyckor, ventilation



Arbetsjukdomar, ventilation



VVS

28.100 personer är sysselsatta med VVS-installationsarbeten.
(Ventilationsarbeten ingår inte i denna grupp.)

Antal arbetsolyckor inom VVS var 283.

Antal arbetssjukdomar inom VVS var 27.

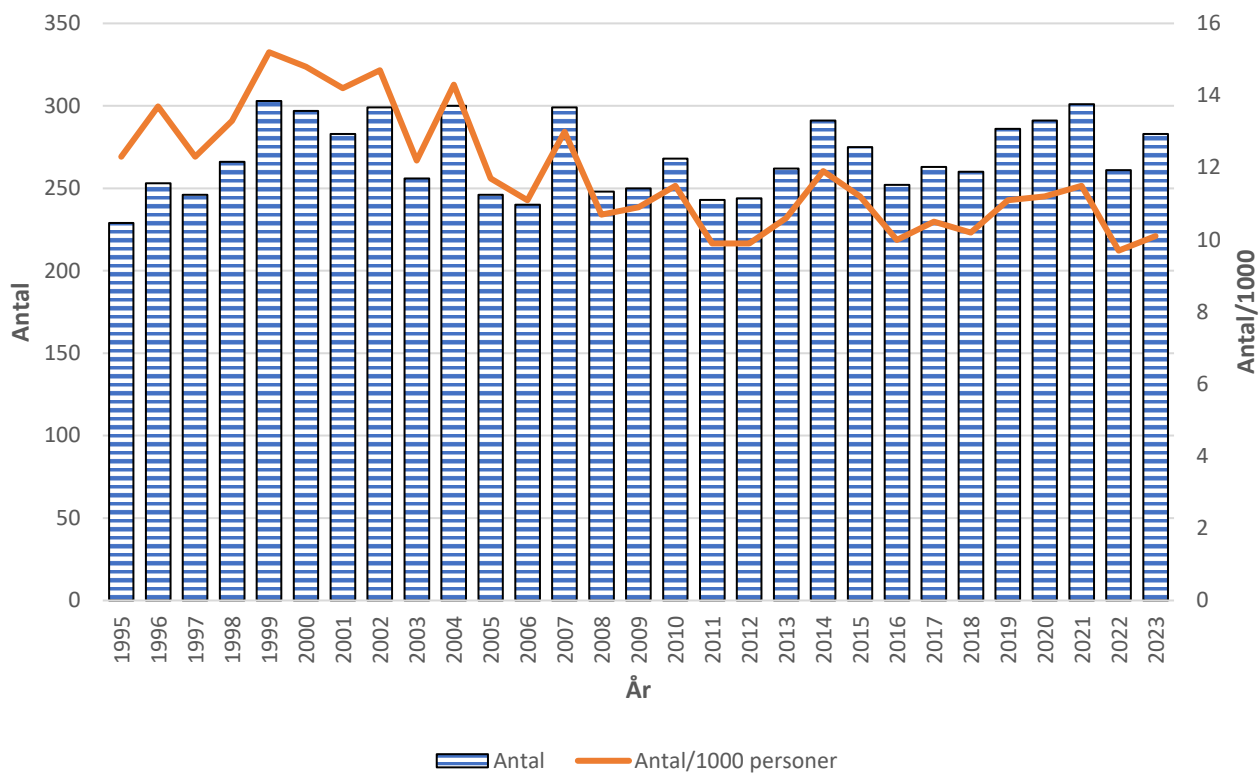
Antal sysselsatta	28.100
Antal arbetsolyckor	283
Arbetsolyckor/1000 personer	10,1
Antal arbetssjukdomar	27
Arbetssjukdomar/1000 personer	1,0
Dödsolyckor	2

Arbetsolyckor och arbetssjukdomar 1995 – 2023

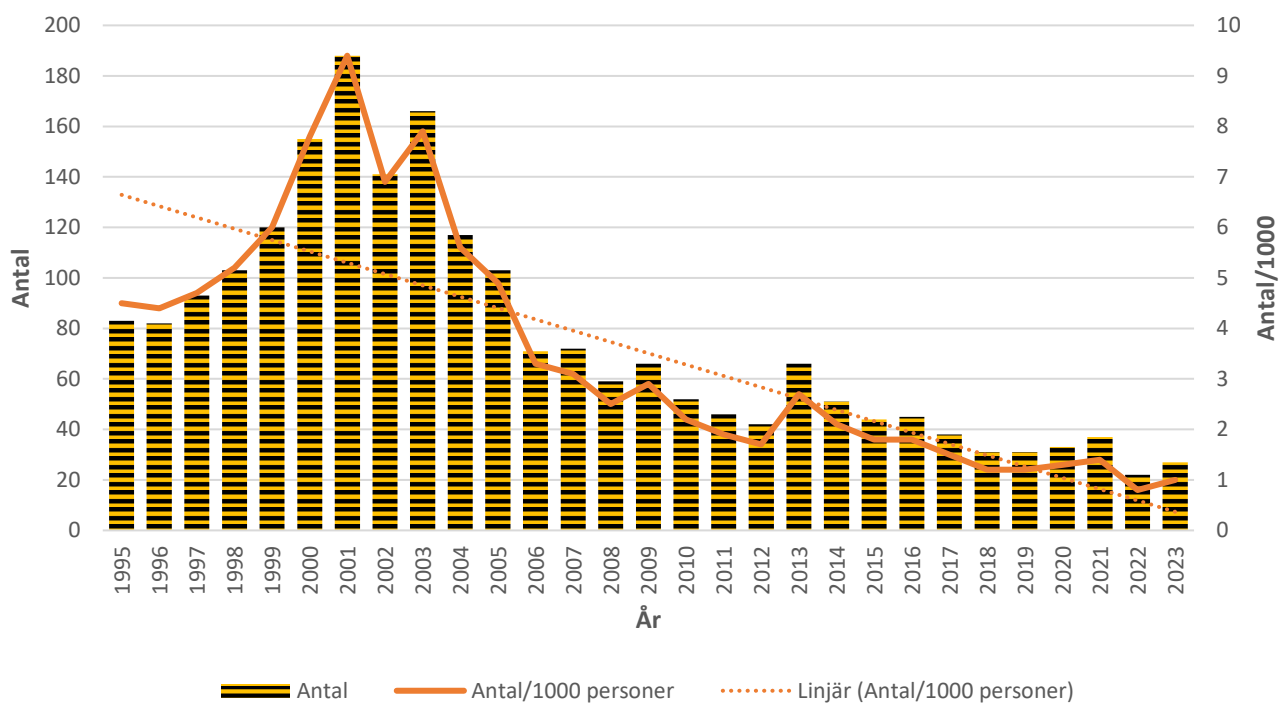
	1995	1996	1997	1998	1999	2000	2001	2002	2003	2004	2005	2006	2007	2008	2009
Arbetsolyckor antal	229	253	246	266	303	297	283	299	256	300	246	240	299	248	250
Arbetsolyckor /1000 personer	12,3	13,7	12,3	13,3	15,2	14,8	14,2	14,7	12,2	14,3	11,7	11,1	13,0	10,7	10,9
Arbetssjukdomar antal	83	82	93	103	120	155	188	141	166	117	103	71	72	59	66
Arbetssjukdomar /1000 personer	4,5	4,4	4,7	5,2	6	7,8	9,4	6,9	7,9	5,6	4,9	3,3	3,1	2,5	2,9

	2010	2011	2012	2013	2014	2015	2016	2017	2018	2019	2020	2021	2022	2023
Arbetsolyckor antal	268	243	244	262	291	275	252	263	260	286	291	301	261	283
Arbetsolyckor /1000 personer	11,5	9,9	9,9	10,6	11,9	11,2	10,0	10,5	10,2	11,1	11,2	11,5	9,7	10,1
Arbetssjukdomar antal	52	46	42	66	51	44	45	38	31	31	33	37	22	27
Arbetssjukdomar /1000 personer	2,2	1,9	1,7	2,7	2,1	1,8	1,8	1,5	1,2	1,2	1,3	1,4	0,8	1,0

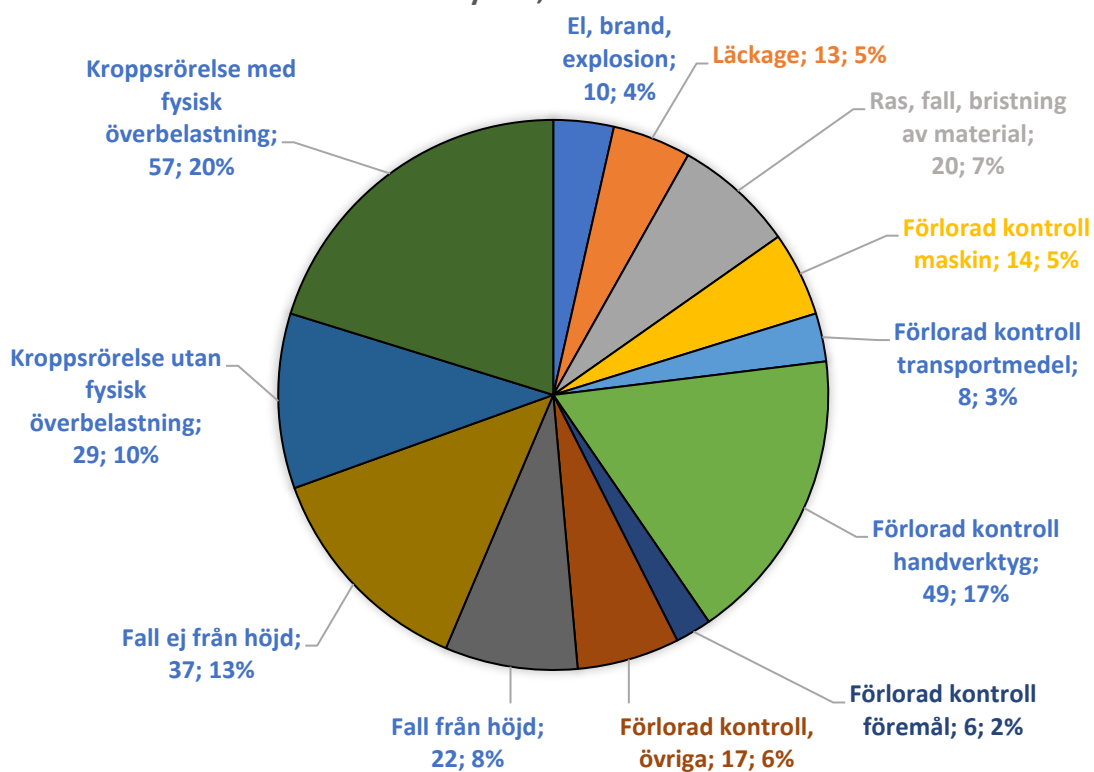
Arbetsolyckor, VVS



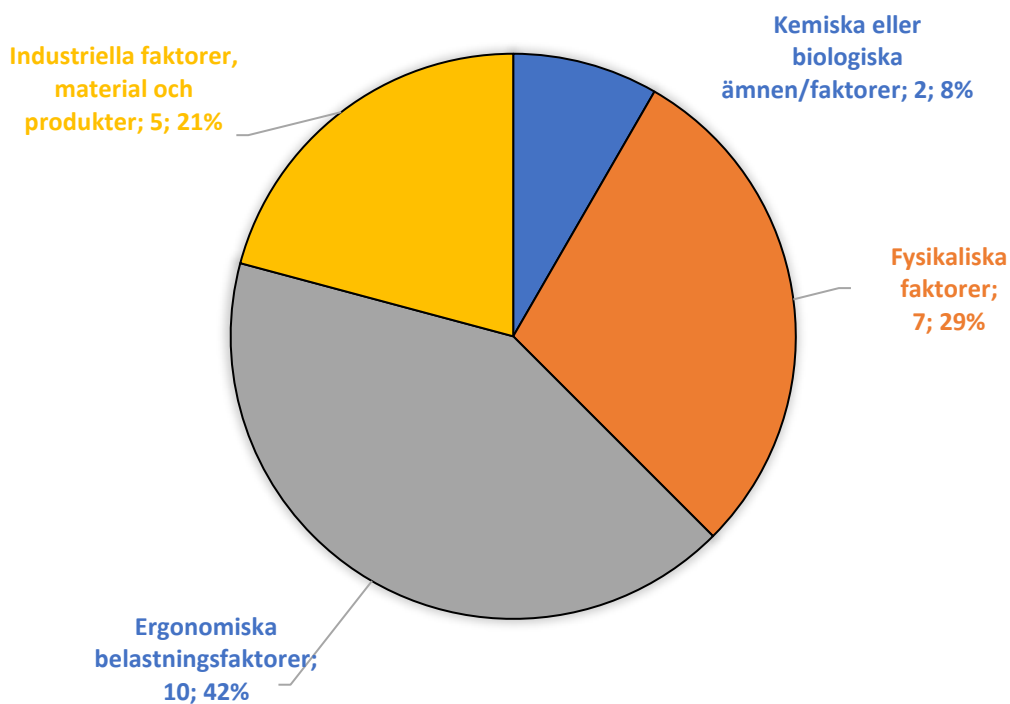
Arbetsjukdomar, VVS



Olyckor, VVS



Arbetsjukdomar, VVS



Måleri

19.800 personer är sysselsatta med måleriarbeten.

Antal arbetsolyckor inom måleri var 187.

Antal arbetssjukdomar inom måleri var 46.

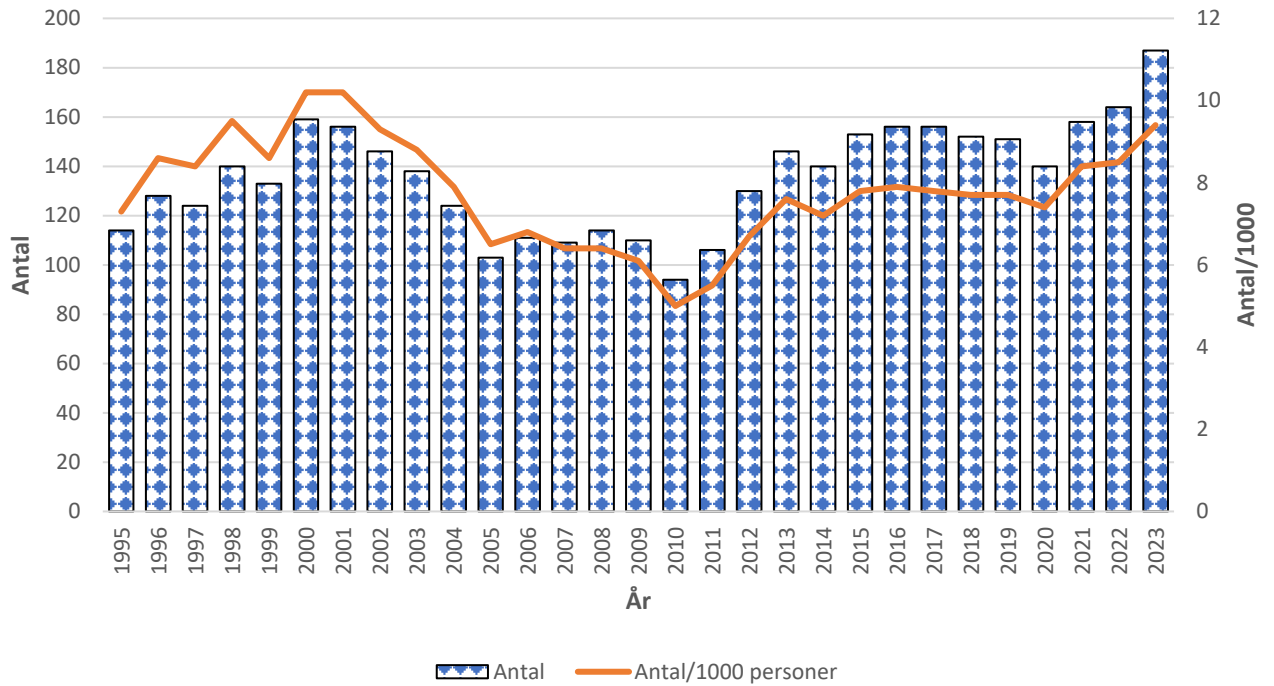
Antal sysselsatta	19.800
Antal arbetsolyckor	187
Arbetsolyckor/1000 personer	9,4
Antal arbetssjukdomar	46
Arbetssjukdomar/1000 personer	2,3
Dödsolyckor	0

Arbetsolyckor och arbetssjukdomar 1995 – 2023

	1995	1996	1997	1998	1999	2000	2001	2002	2003	2004	2005	2006	2007	2008	2009
Arbetsolyckor antal	114	128	124	140	133	159	156	146	138	124	103	111	109	114	110
Arbetsolyckor /1000 personer	7,3	8,6	8,4	9,5	8,6	10,2	10,2	9,3	8,8	7,9	6,5	6,8	6,4	6,4	6,1
Arbetssjukdomar antal	146	116	98	112	120	147	183	160	168	98	95	79	62	46	43
Arbetssjukdomar /1000 personer	9,4	7,8	6,6	7,6	7,8	9,4	11,7	10,2	10,7	6,2	6,0	4,8	3,6	2,6	2,4

	2010	2011	2012	2013	2014	2015	2016	2017	2018	2019	2020	2021	2022	2023
Arbetsolyckor antal	94	106	130	146	140	153	156	156	152	151	140	158	164	187
Arbetsolyckor /1000 personer	5,0	5,5	6,7	7,6	7,2	7,8	7,9	7,8	7,7	7,7	7,4	8,4	8,5	9,4
Arbetssjukdomar antal	44	46	66	63	63	54	66	66	57	42	37	35	25	46
Arbetssjukdomar /1000 personer	2,4	2,4	3,4	3,3	3,2	2,8	3,3	3,3	2,9	2,2	1,9	1,8	1,3	2,3

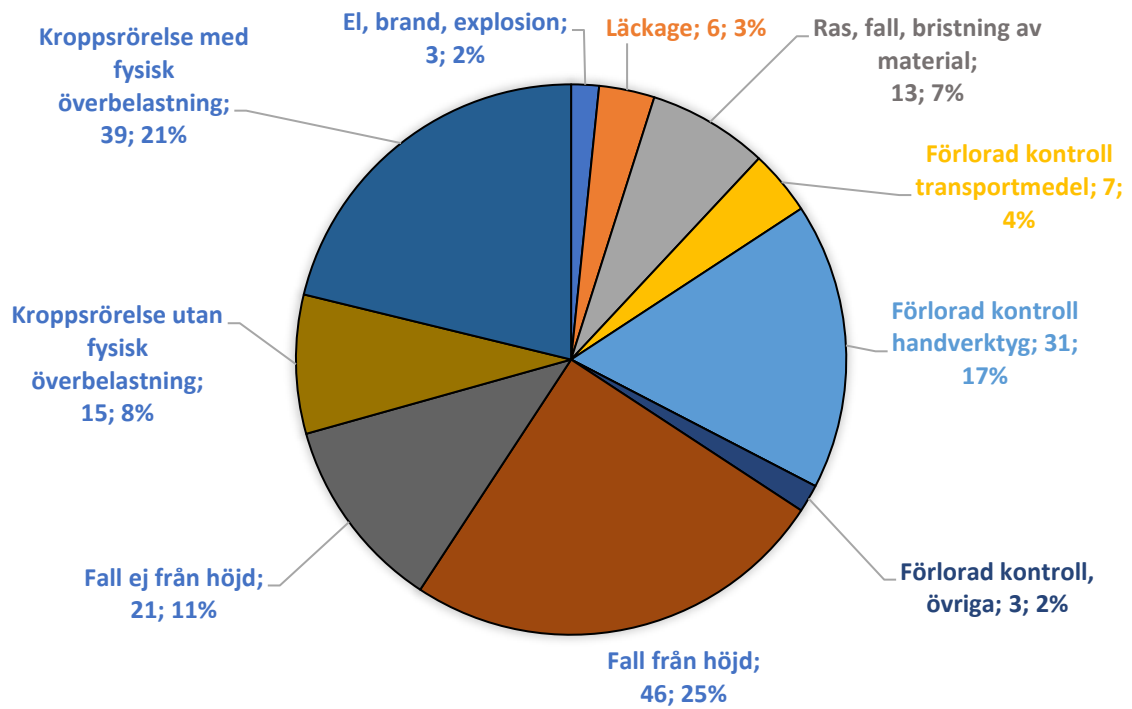
Arbetsolyckor, måleri



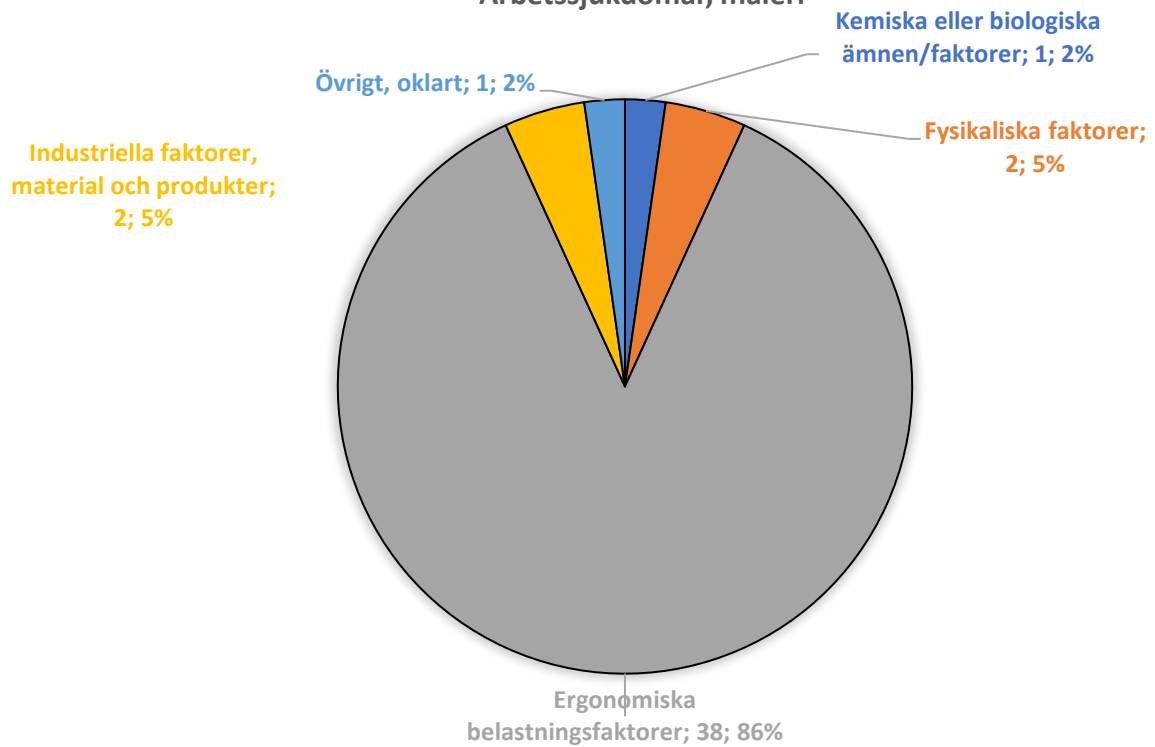
Arbetsjukdomar, måleri



Olyckor, måleri



Arbetssjukdomar, måleri



Glasmästeriarbeten

2.600 personer är sysselsatta med glasmästeriarbeten. (Bilglas ingår inte här.)

Antal arbetsolyckor inom glasmästeri var 43.

Antal arbetssjukdomar inom glasmästeri var 3.

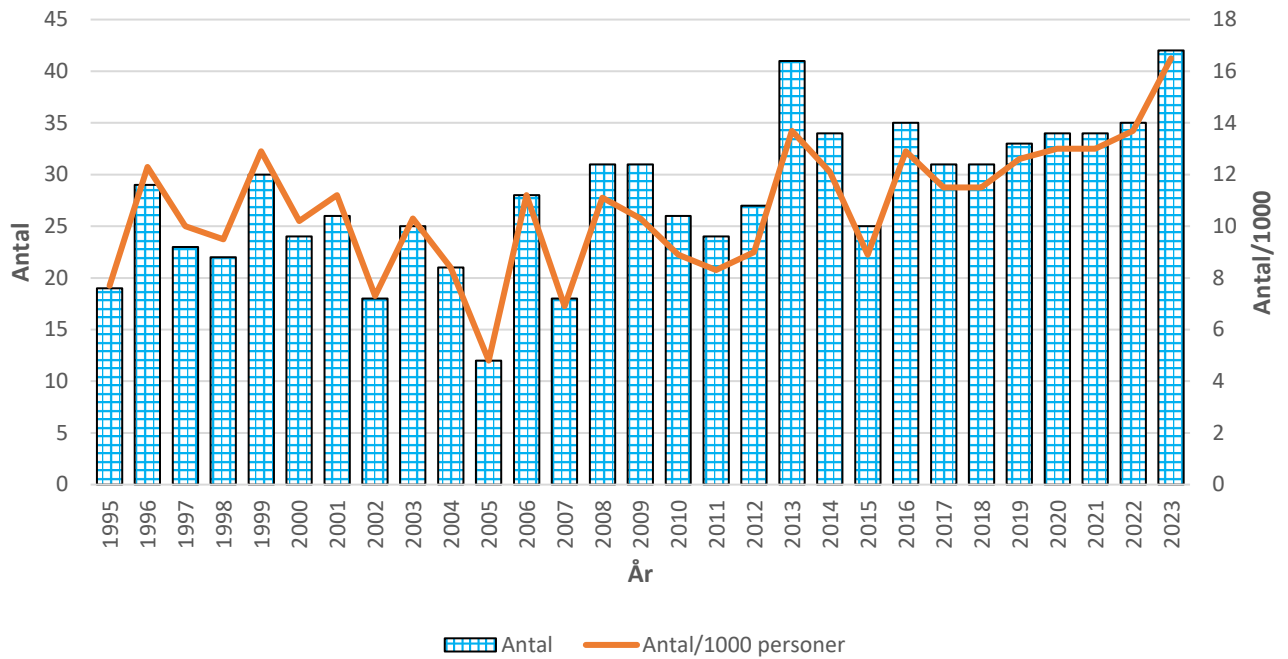
Antal sysselsatta	2.600
Antal arbetsolyckor	43
Arbetsolyckor/1000 personer	16,5
Antal arbetssjukdomar	3
Arbetssjukdomar/1000 personer	1,2
Dödsolyckor	0

Arbetsolyckor och arbetssjukdomar 1995 – 2023

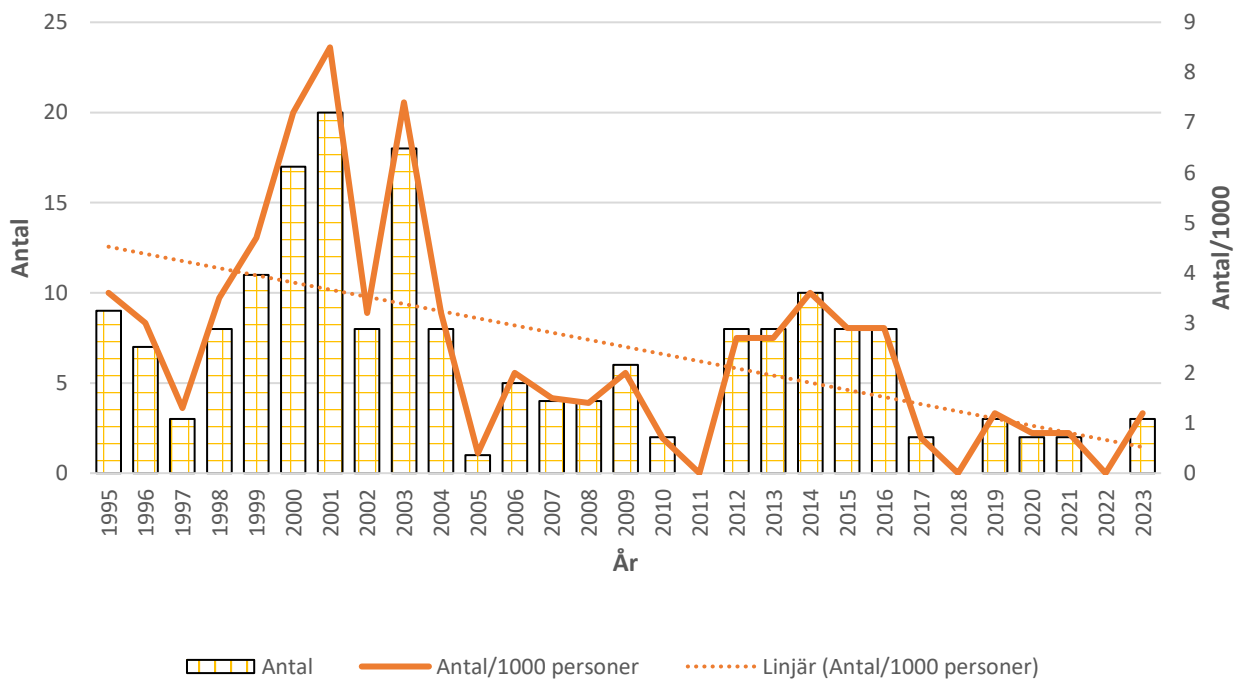
	1995	1996	1997	1998	1999	2000	2001	2002	2003	2004	2005	2006	2007	2008	2009
Arbetsolyckor antal	19	29	23	22	30	24	26	18	25	21	12	28	18	31	31
Arbetsolyckor /1000 personer	7,7	12,3	10,0	9,5	12,9	10,2	11,2	7,3	10,3	8,4	4,8	11,2	6,9	11,1	10,3
Arbetssjukdomar antal	9	7	3	8	11	17	20	8	18	8	1	5	4	4	6
Arbetssjukdomar /1000 personer	3,6	3,0	1,3	3,5	4,7	7,2	8,5	3,2	7,4	3,2	0,4	2,0	1,5	1,4	2,0

	2010	2011	2012	2013	2014	2015	2016	2017	2018	2019	2020	2021	2022	2023
Arbetsolyckor antal	26	24	27	41	34	25	35	31	31	33	34	34	35	43
Arbetsolyckor /1000 personer	8,9	8,3	9,0	13,7	12,1	8,9	12,9	11,5	11,5	12,6	13	13	13,7	16,5
Arbetssjukdomar antal	2	0	8	8	10	8	8	2	0	3	2	2	0	3
Arbetssjukdomar /1000 personer	0,7	0,0	2,7	2,7	3,6	2,9	2,9	0,7	0	1,2	0,8	0,8	0,0	1,2

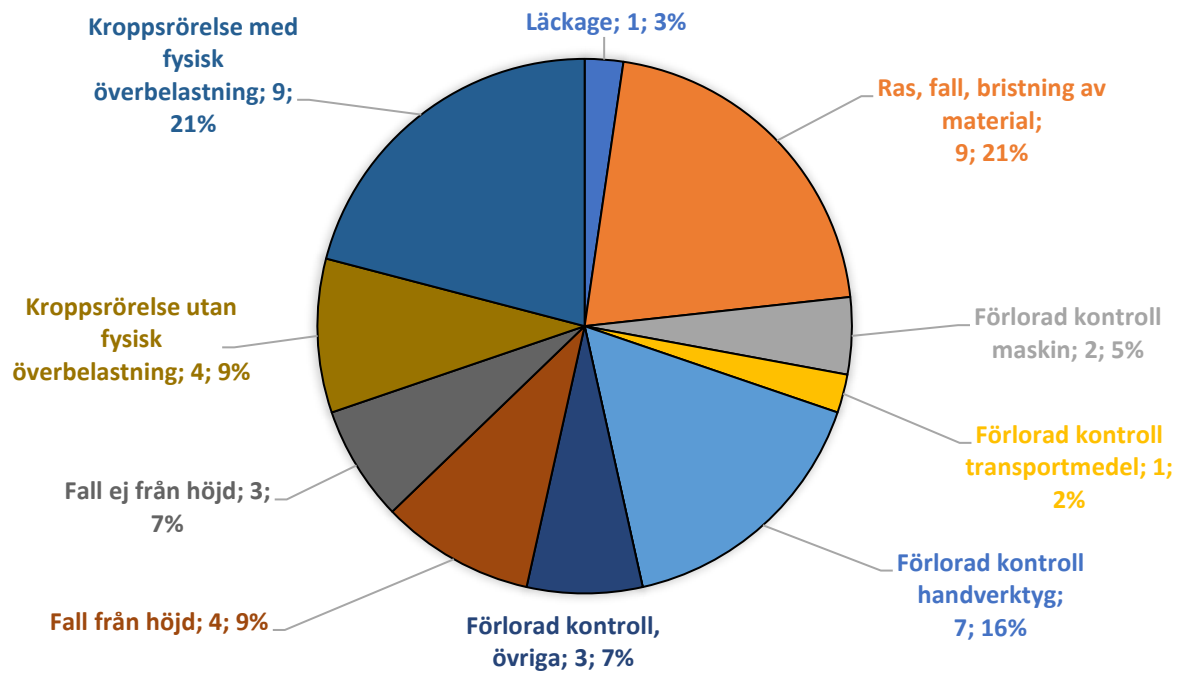
Arbetsolyckor, glasmästeri



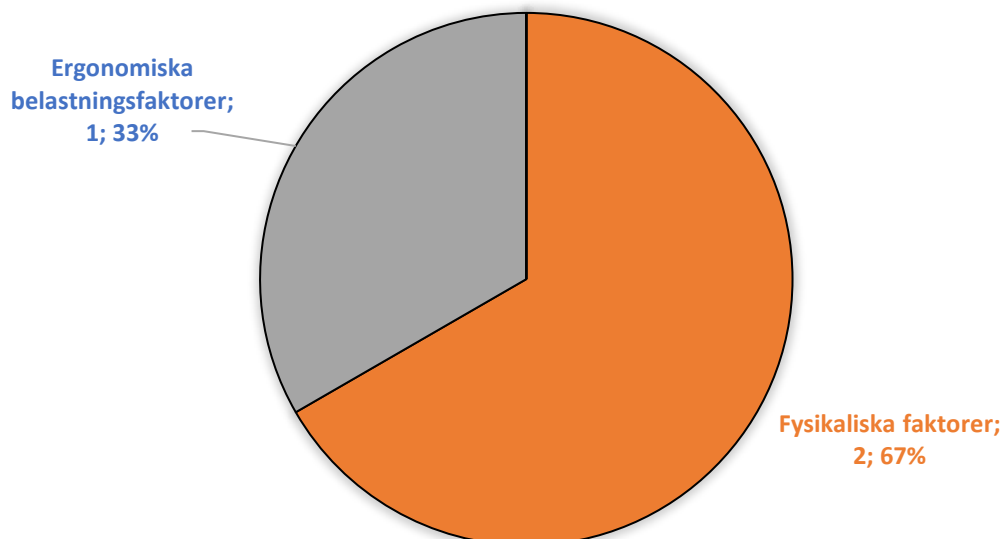
Arbetsjukdomar, glasmästeri



Olyckor, glasmästeri



Arbetssjukdomar, glasmästeri



Maskinentreprenad

5.100 personer är sysselsatta i företag vars huvudnäring är maskinentreprenad. Näringsgrenen definieras som uthyrning av maskiner med förare. Ytterligare andra kan vara maskinförare men är anställda i bygg- och anläggningsföretag. De räknas då in i branschgruppen Bygg- och anläggning som har behandlats ovan.

Antal arbetsolyckor inom maskinentreprenad var 57.

Antal arbetssjukdomar inom maskinentreprenad var 5.

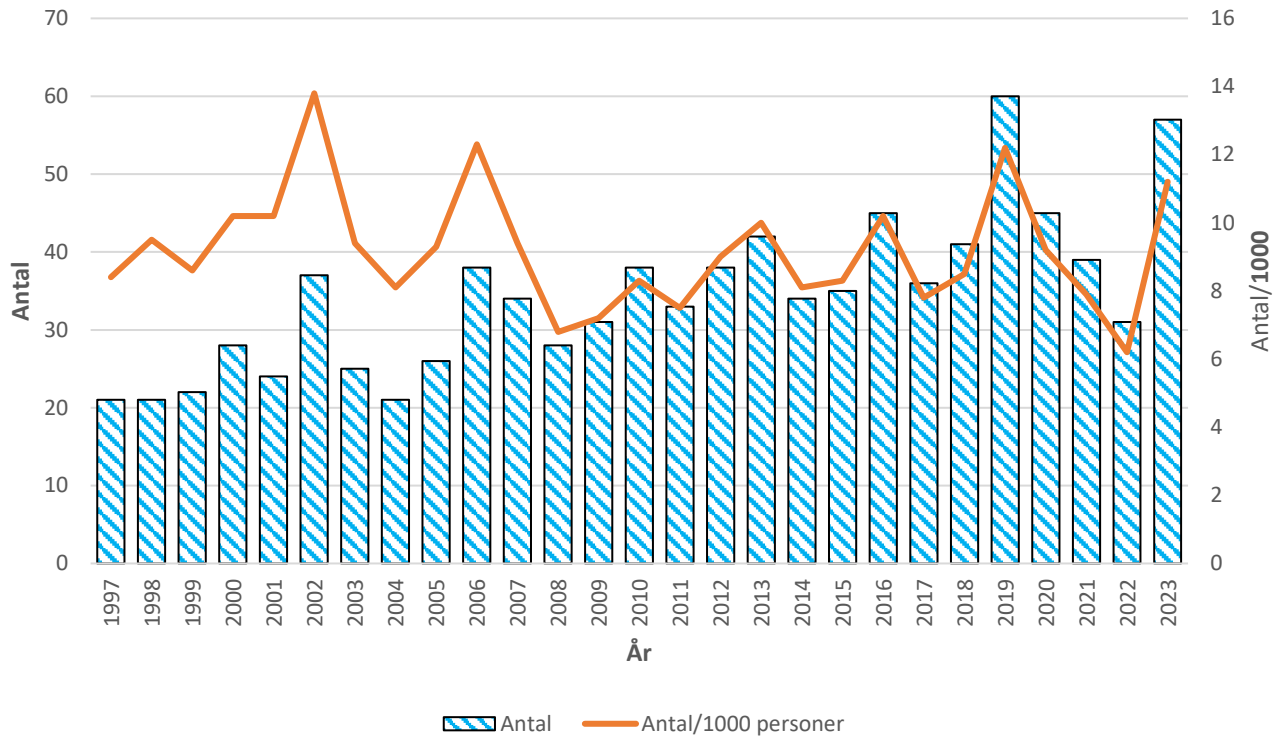
Antal sysselsatta	5.100
Antal arbetsolyckor	57
Arbetsolyckor/1000 personer	11,2
Antal arbetssjukdomar	5
Arbetssjukdomar/1000 personer	1,0
Dödsolyckor	0

Arbetsolyckor och arbetssjukdomar 1997 – 2023

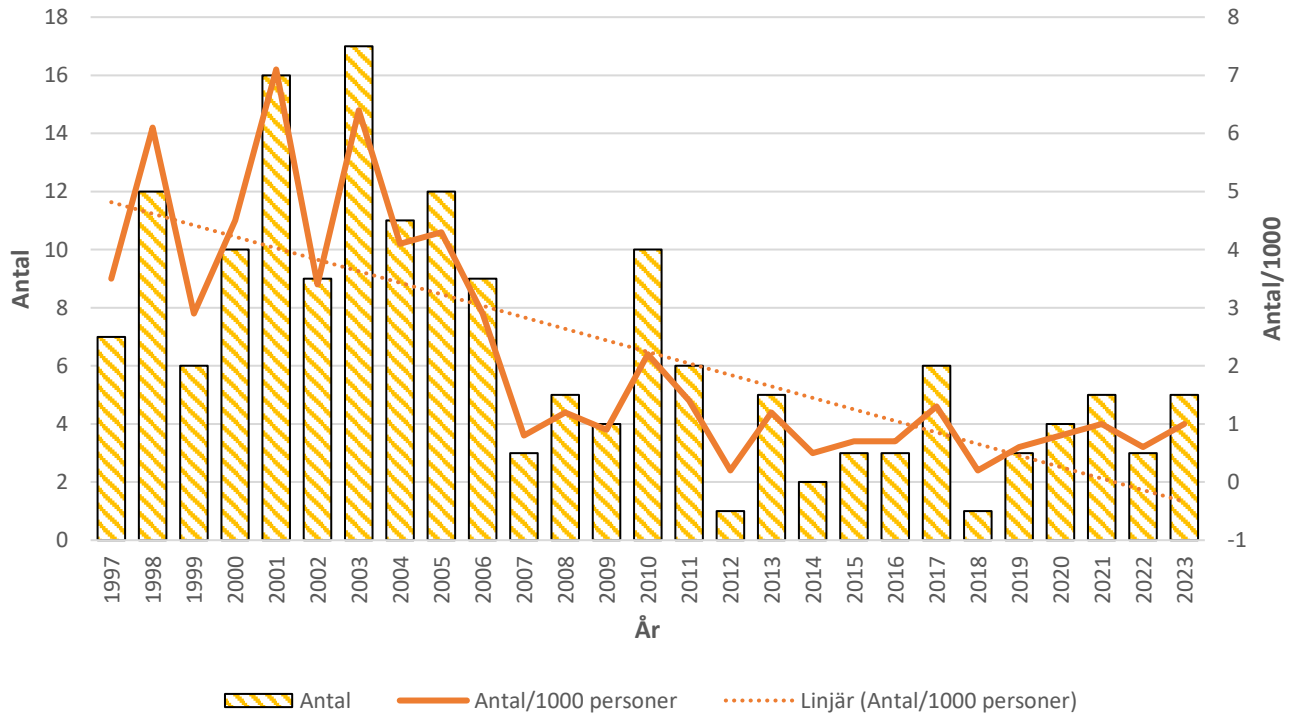
	1997	1998	1999	2000	2001	2002	2003	2004	2005	2006	2007	2008	2009	2010
Arbetsolyckor antal	21	21	22	28	24	37	25	21	26	38	34	28	31	38
Arbetsolyckor /1000 personer	8,4	9,5	8,6	10,2	10,2	13,8	9,4	8,1	9,3	12,3	9,4	6,8	7,2	8,3
Arbetssjukdomar antal	7	12	6	10	16	9	17	11	12	9	3	5	4	10
Arbetssjukdomar /1000 personer	3,5	6,1	2,9	4,5	7,1	3,4	6,4	4,1	4,3	2,9	0,8	1,2	0,9	2,2

	2011	2012	2013	2014	2015	2016	2017	2018	2019	2020	2021	2022	2023
Arbetsolyckor antal	33	38	42	34	35	45	36	41	60	45	39	31	57
Arbetsolyckor /1000 personer	7,5	9,0	10,0	8,1	8,3	10,2	7,8	8,5	12,2	9,2	7,9	6,2	11,2
Arbetssjukdomar antal	6	1	5	2	3	3	6	1	3	4	5	3	5
Arbetssjukdomar /1000 personer	1,4	0,2	1,2	0,5	0,7	0,7	1,3	0,2	0,6	0,8	1,0	0,6	1,0

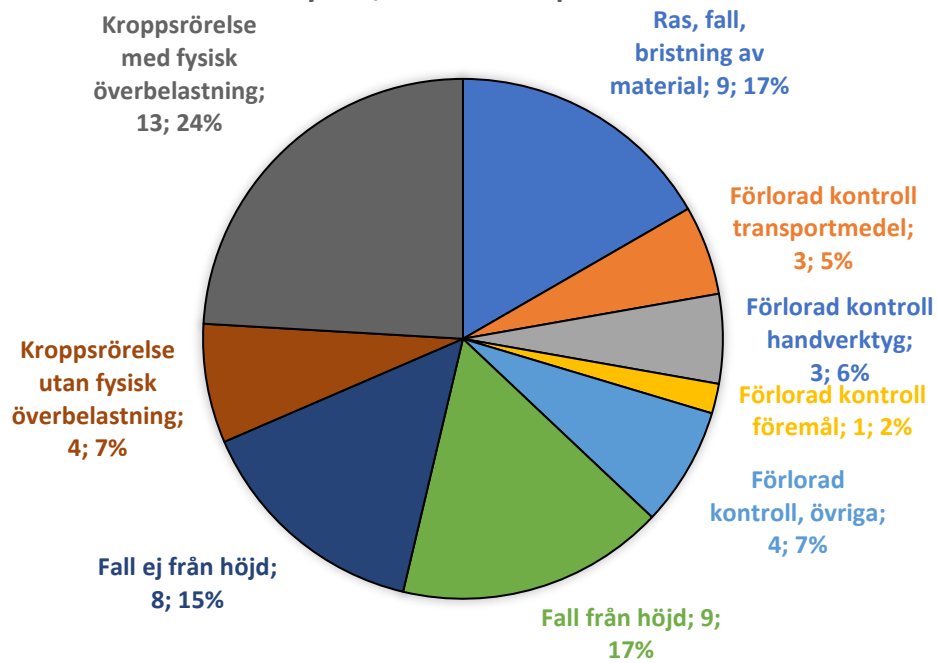
Arbetsolyckor, maskinentrepenad



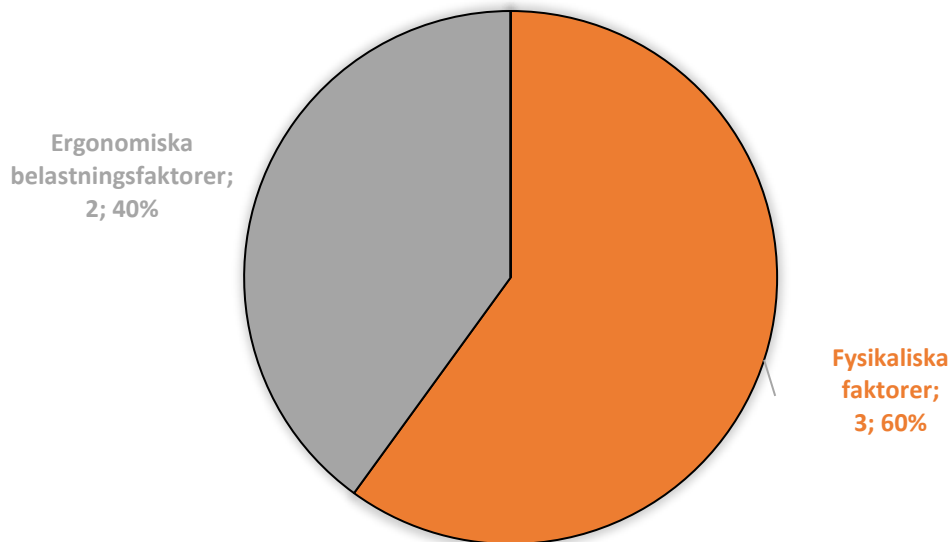
Arbetssjukdomar, maskinentrepenad



Olyckor, maskinentreprenad



Arbetssjukdomar, maskinentreprenad



Dödsolyckor

Under 2023 inträffade 18 dödsfall vid arbetsplatsolyckor som drabbade personal i företag som bedriver byggverksamhet. Det är betydligt fler än året före och mycket över genomsnittet för den studerade perioden.

Händelseförloppen vid olyckorna var i korthet:

- Grävmaskinförare klämd under grävmaskinen då maskinen välte
- Vägarbetare föll i vattnet från bro
- Träarbetare påkörd av tåg
- Grävmaskinist klämd under ett elskåp
- Maskinförare föll från hjullastare
- Fyra byggnadsarbetare föll ned då hisskorg störtade
- Betongarbetare träffades av fallande gaffelstativ
- Grävmaskinist drunknade då grävmaskinen gick genom isen på en myr
- Byggnadsarbetare föll från tak
- Snickare krockade med lastbil
- Arbetsledare klämdes under grävmaskin
- Isolerare klämdes mellan pelarlift och rör
- Målare föll från byggnadsställning
- VVS-montör föll från byggnadsställning
- Hisstekniker klämdes av hiss

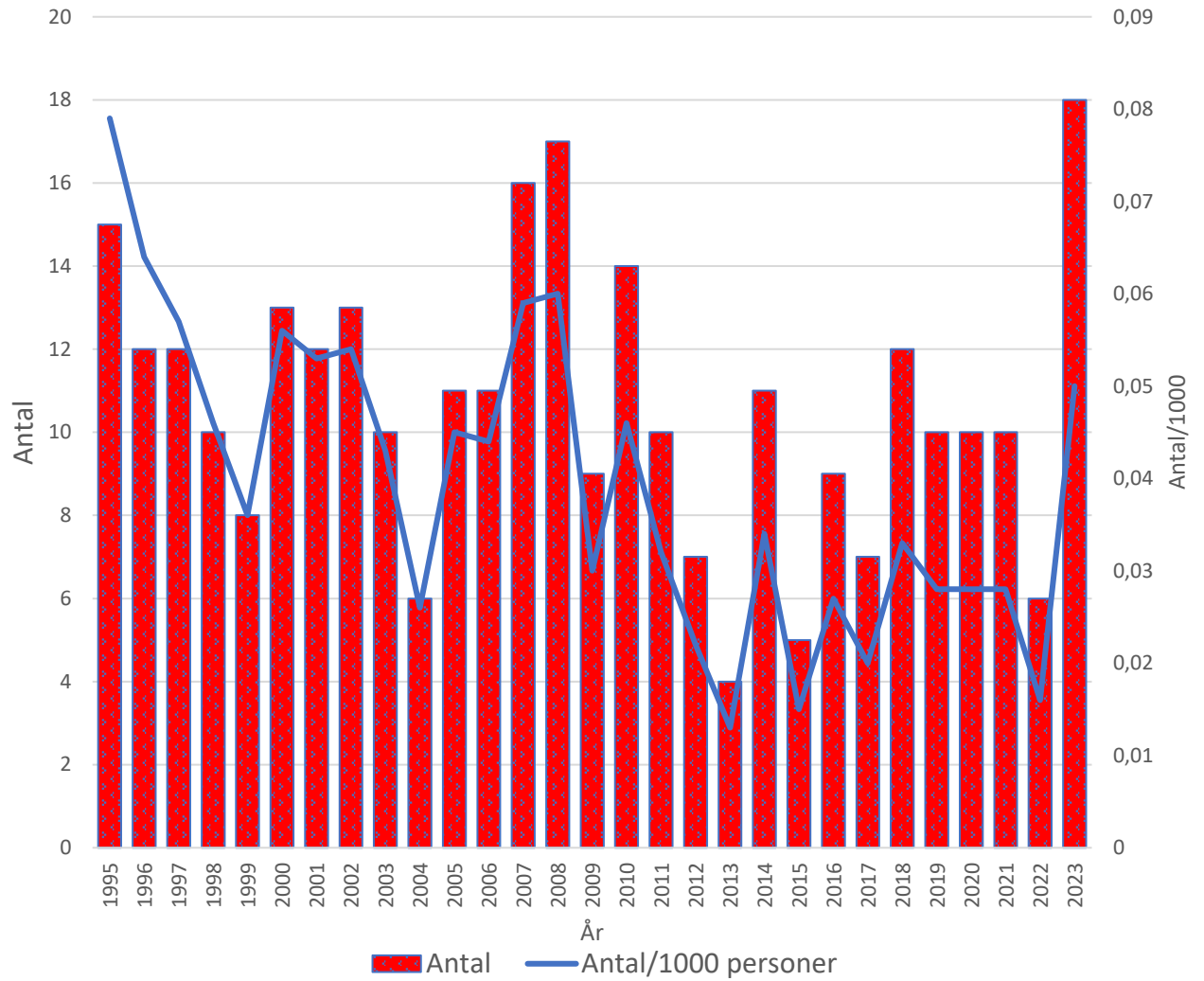
Dödsfall i arbetsolyckor 1995 – 2023

År	1995	1996	1997	1998	1999	2000	2001	2002	2003	2004	2005	2006	2007	2008	2009
Antal	15	12	12	10	8	13	12	13	10	6	11	11	16	17	9
Antal/ 1000 sysselsatta	0,079	0,064	0,057	0,046	0,036	0,056	0,053	0,054	0,043	0,026	0,045	0,044	0,059	0,060	0,030
År	2010	2011	2012	2013	2014	2015	2016	2017	2018	2019	2020	2021	2022	2023	
Antal	14	10	7	4	11	5	9	7	12	10	10	10	6	18	
Antal/1000 sysselsatta	0,046	0,032	0,022	0,013	0,034	0,015	0,027	0,020	0,033	0,028	0,028	0,028	0,016	0,046	

Färdolycksfall (färd till och från arbetsplats som ej sker under arbetstid) ingår inte i arbetsskadestatistiken. Sådana olycksfall kan dock vara ersättningsbara från arbetsskadeförsäkringen.

Tillfälliga utländska arbetare som inte tillhör det svenska allmänna försäkringssystemet ingår inte i svensk statistik. De redovisas i stället i sitt hemlands nationella statistik. Omvänt gäller för svenskar som arbetar utomlands. I Sverige verksamma utländska byggföretag med utländska anställda, som inte omfattas av det svenska försäkringssystemet, omkom en person 2023.

Dödsfall i byggverksamhet 1995-2023

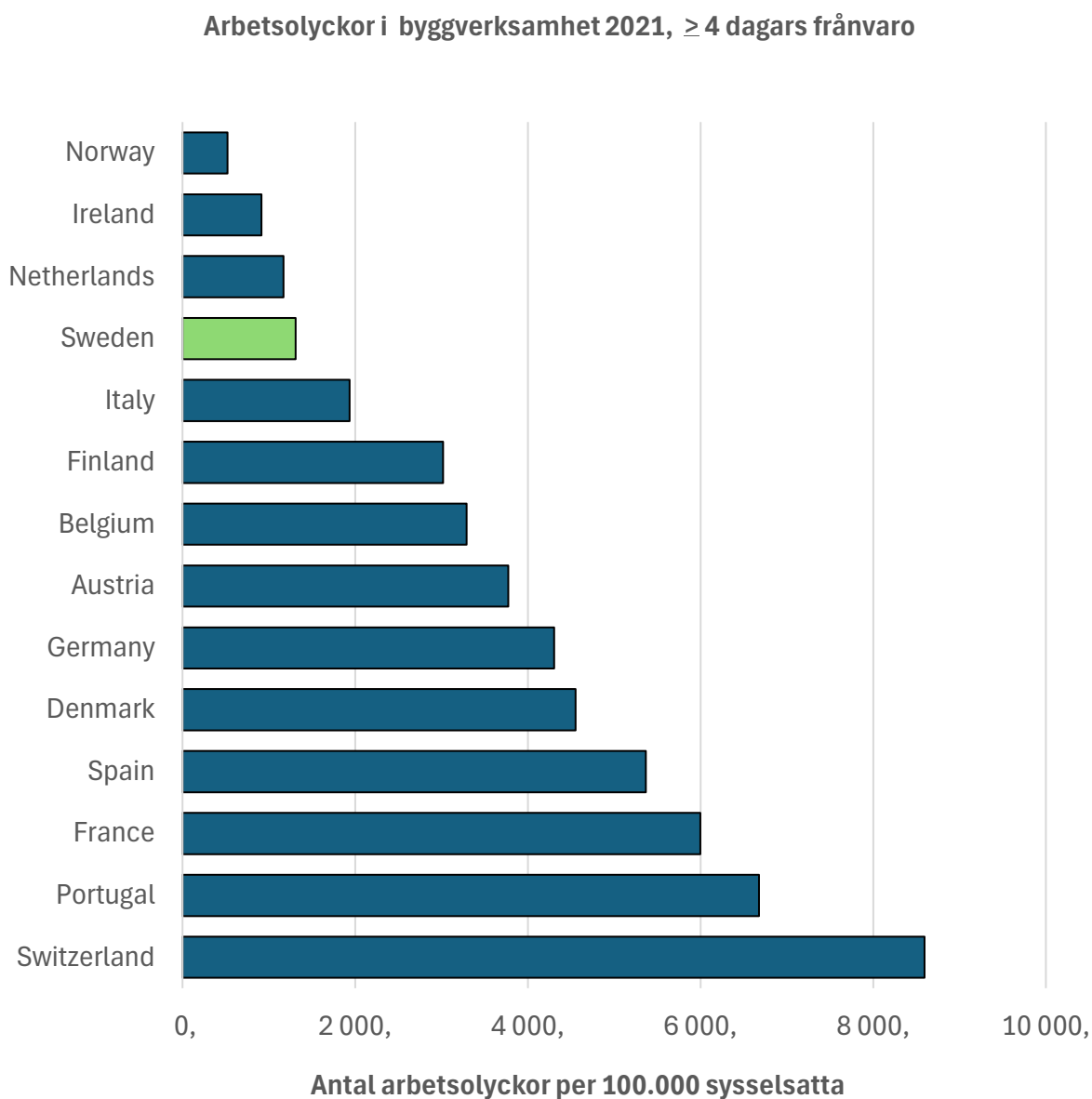


Arbetsolyckor i Europa

Det europeiska statistikorganet Eurostat samlar in uppgifter om bland annat arbetsolyckor inom EU och EES-länderna. I jämförande sammanställningar visas vanligen data från de så kallade EU15-länderna, samt även några EES länder.

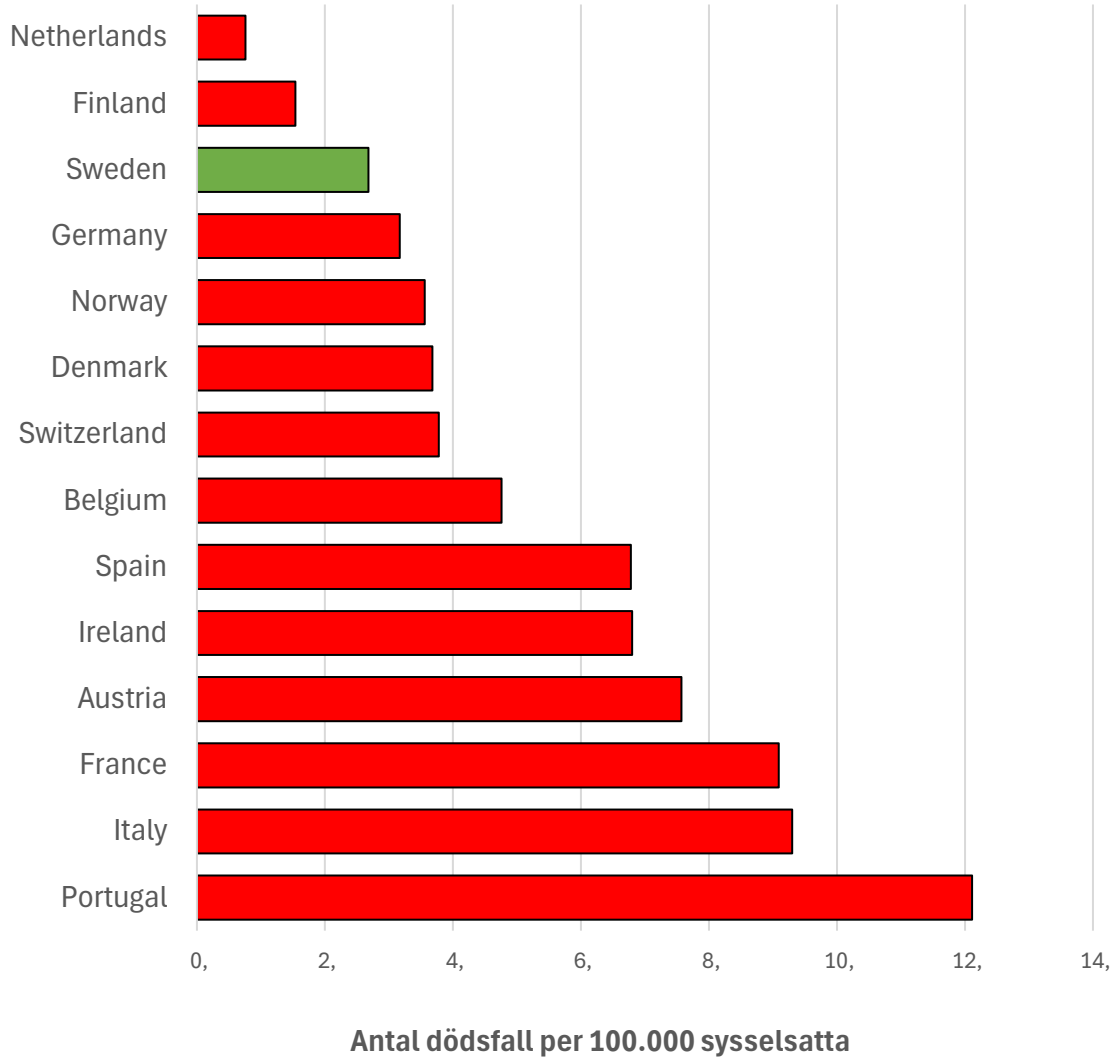
Kvaliteten på uppgifterna är varierande, därför ska redovisade data tolkas med försiktighet. Näringslivets struktur, lagar och regler, försäkringssystem med mera har stor inverkan på incitamenten för att rapportera. Uppgifterna om dödsolyckor har möjligen högre tillförlitlighet än uppgifterna om arbetsolyckor. Eftersläpningen i rapportering är också betydande. Nedan visas ett urval av data från jämförbara länder.

För arbetsolyckor redovisar Eurostat olyckor med frånvaro mer än tre dagar.



Källa: Eurostat 2024

Dödsfall i byggverksamhet 2021



Källa. Eurostat 2024

Sysselsatta i byggbranschens näringsgrenar, åldersfördelat

I nedanstående Tabell A redovisas antal sysselsatta år 2022 för varje näringsgren som ingår i byggbranschen, fördelat på ålder. (Uppgifter för år 2023 är ännu inte tillgängliga.)

Totala antalet förvärvsarbetande i privat byggverksamhet, inklusive installationsgrupperna, var cirka 349 000 personer. Med de anställda i offentlig byggverksamhet blir det totalt cirka 388 000 personer.

Tabell A. Antal sysselsatta i byggverksamhet 2022. Näringsgren och ålder.											
Näringsgren	Åldersklass										Totalt
	Övriga	16-17	18-19	20-24	25-34	35-44	45-54	55-59	60-64	65-	
Bygg- och anläggning	138	989	3769	15007	52065	49635	45233	22869	15471	9689	214865
Takarbete av plåt	4	68	206	749	2026	1597	1515	829	574	481	8049
Elinstallationer	15	197	1764	6593	13519	10443	9067	4502	2907	2443	51450
Ventilationsarbeten	6	34	181	760	2747	2471	2320	1309	858	452	11138
VVS-arbeten	14	157	709	2683	7261	5653	5465	2914	2000	1271	28127
Måleri	13	81	377	1373	4523	3962	4495	2217	1609	1167	19817
Glasmästeriarbeten	3	20	32	137	543	593	613	305	208	167	2621
Maskinentreprenad	5	17	64	352	1087	1045	1032	587	406	507	5102
Övriga inom bygg	28	226	834	3235	10730	11439	10109	4578	3104	2710	46993
Totalt	226	1789	7936	30889	94501	86838	79849	40110	27137	18887	388162

Totalt antal anmälda arbetsskador med eller utan frånvaro samt färdolycksfall 2023

I Tabell B redovisas även de anmälningar som inte ingår i föreliggande rapport, d v s skador utan någon frånvarodag samt färdolycksfall.

(Obs! Anmälningar om olyckor under färd till eller från arbetet med noll sjukfrånvarodagar registrerades felaktigt som arbetsolyckor utan sjukfrånvaro vid anmälan via Arbetsmiljöverkets webbplats under perioden 1 december 2012 – 9 augusti 2018. Det är endast de två skadetyperna som påverkats. Detta innebär att motsvarande data i tabell B nedan inte kan jämföras direkt med okorrigerade data från tidigare år 2012 - 2018 i denna rapportserie.)

Tabell B. Totalt antal anmälda arbetsskador i byggverksamhet 2023						
Näringsgren/ Skadetyper	Arbetsolycka med frånvaro	Arbetsjukdom	Arbetsolycka utan frånvaro	Färdolycka	Gamla olyckor och sjukdomar	Ej arbetsskada/ Ofullständig
Bygg- och anläggning	2255	301	2152	190	3	3
Takarbete av plåt	107	5	49	2	-	-
Elinstallationer	484	31	612	43	-	-
Ventilationsarbeten	165	8	159	15	-	-
VVS-arbeten	283	27	313	13	1	-
Måleri	187	46	151	12	1	-
Glasmästeriarbeten	43	3	23	-	-	-
Maskinentrepenad	57	5	27	3	-	-
Övriga inom bygg	375	26	212	11	-	-
Totalt	3956	452	3698	289	5	3

Data för 2023 i tabellform

I det följande redovisas mer i detalj arbetsolyckornas och arbetssjukdomarnas fördelning på **näringsgrenar, avvikelse, orsak, skadad kroppsdel, trolig frånvaro, ålder, veckodag och skademånad.**

Tabell 1. Arbetsolyckor. Näringsgren och avvikelse.															
Näringsgren/ Avvikelse	El, brand, explosion	Läckage, utströmning	Ras, fall, bristning av material	Förlorad kontroll över maskin	Förlorad kontroll över fordon, transportmedel	Förlorad kontroll över handverktyg, redskap	Förlorad kontroll över hanterat föremål	Förlorad kontroll, övriga	Fall av person från höjd	Fall av person (ej från höjd)	Kropps rörelse utan fysisk överbelastning	Kropps rörelse med fysisk överbelastning	Fysiskt våld, angrepp, traumatisk upplevelse	Övrigt, oklart	Totalt
Bygg- och anläggning	29	50	232	121	110	378	61	115	248	315	180	401	9	6	2255
Takarbete av plåt	2	-	8	9	1	12	3	6	15	18	11	21	-	1	107
Elinstallationer	29	17	41	10	33	50	8	20	59	79	45	92	-	1	484
Ventilationsarbeten	3	4	16	3	8	15	-	12	19	15	30	39	1	-	165
VVS-arbeten	10	13	20	14	8	49	6	17	22	37	29	57	1	-	283
Måleri	3	6	13	3	7	31	-	3	46	21	15	39	-	-	187
Glasmästeriarbeten	-	1	9	2	1	7	-	3	4	3	4	9	-	-	43
Maskinentreprenad	2	1	9	-	3	3	1	4	9	8	4	13	-	-	57
Övriga	3	8	38	28	15	57	9	12	50	51	38	62	4	-	375
Totalt	81	100	386	190	186	602	88	192	472	547	356	733	15	8	3956

Tabell 2. Arbetsolyckor. Näringsgren och avvikelse – mer än 14 dagars frånvaro.

Näringsgren/ Avvikelse	El, brand, explosion	Läckage, utströmning	Ras, fall, bristning av material	Förlorad kontroll över maskin	Förlorad kontroll över fordon, transportmedel	Förlorad kontroll över handverktyg, redskap	Förlorad kontroll över hanterat föremål	Förlorad kontroll, övriga	Fall av person från höjd	Fall av person (ej från höjd)	Kroppsrörelse utan fysisk överbelastning	Kroppsrörelse med fysisk överbelastning	Fysiskt våld, angrepp, traumatisk upplevelse	Övrigt, oklart	Totalt
Bygg- och anläggning	5	5	77	58	34	87	21	39	117	148	55	160	3	3	812
Takarbete av plåt	-	-	-	4	-	2	-	2	8	7	1	10	-	-	34
Elinstallationer	1	3	9	2	4	7	2	2	27	31	10	39	-	-	137
Ventilationsarbeten	-	-	4	1	-	4	-	2	9	5	4	15	-	-	44
VVS-arbeten	1	3	6	2	4	8	1	4	9	13	5	17	-	-	73
Måleri	-	1	1	1	2	5	-	3	18	10	1	12	-	-	54
Glasmästeriarbeten	-	-	-	2	1	2	-	-	4	-	1	5	-	-	15
Maskinentrepenad	-	-	4	-	1	2	-	-	6	5	1	8	-	-	27
Övriga	-	1	15	15	3	22	4	2	37	26	11	32	2	-	170
Totalt	7	13	116	85	49	139	28	54	235	245	89	298	5	3	1366

Tabell 3. Arbetsolyckor. Näringsgren och skadad kroppsdel.

Näringsgren / Kroppsdel	Huvud	Öga	Tänder	Nacke/ hals	Rygg	Bröstkorg, buk, bäcken	Skuldra/ axel och skulderled	Arm, inklusive armbåge	Fingrar	Hand/ handled	Höft/ höftled	Ben, inklusive knä	Fot, fotled, tå	Hela kroppen eller flera delar skadade	Annan, oklar eller ospec kroppsdel	Totalt
Bygg- och anläggning	110	99	14	52	156	65	65	126	270	268	29	216	231	29	525	2255
Takarbete av plåt	5	1	1	1	8	3	-	2	14	17	2	8	12	3	30	107
Elinstallationer	23	30	3	11	45	13	9	28	45	59	2	50	41	12	113	484
Ventilationsarbeten	8	5	-	4	11	3	2	15	13	19	1	23	12	2	47	165
VVS-arbeten	9	15	1	4	27	8	8	15	20	42	4	21	17	5	87	283
Måleri	8	5	1	7	12	3	6	9	23	13	5	22	18	3	52	187
Glasmästeriarbeten	2	1	-	-	4	-	-	2	10	7	1	7	3	-	6	43
Maskinentrepenad	2	-	2	-	7	3	1	1	7	3	1	10	8	1	11	57
Övriga	10	13	1	10	25	4	16	23	39	50	8	31	27	8	110	375
Totalt	177	169	23	89	295	102	107	221	441	478	53	388	369	63	981	3956

Tabell 4. Arbetsolyckor. Näringsgren och skadad kroppsdel – mer än 14 dagars frånvaro.

Näringsgren / Kroppsdel	Huvud	Öga	Tänder	Nacke/ hals	Rygg	Bröstkorg, buk, bäcken	Skuldra/ axel och skulderled	Arm, inklusive armbåge	Fingrar	Hand/ handled	Höft/ höftled	Ben, inklusive knä	Fot, fotled, tå	Hela kroppen eller flera delar skadade	Annan, oklar eller ospecificera d kroppsde	Totalt
Bygg- och anläggning	17	6	2	8	55	22	38	53	112	116	11	96	94	4	178	812
Takarbete av plåt	-	-	-	1	2	1	-	2	-	6	2	2	5	2	11	34
Elinstallationer	4	-	1	-	15	4	7	12	17	22	1	14	11	4	25	137
Ventilationsarbeten	-	-	-	-	3	-	1	2	4	8	-	8	3	-	15	44
VVS-arbeten	2	2	-	1	9	1	4	6	2	16	-	7	2	-	21	73
Måleri	3	-	-	1	2	-	5	3	6	4	4	5	8	-	13	54
Glasmästeriarbeten	-	-	-	-	1	-	-	1	4	2	1	3	2	-	1	15
Maskinentrepenad	-	-	-	-	4	2	-	1	2	2	1	8	4	-	3	27
Övriga	1	1	-	3	9	2	11	12	19	29	2	13	17	3	48	170
Totalt	27	9	3	14	100	32	66	92	166	205	22	156	146	13	315	1366

Tabell 5. Arbetsolyckor. Näringsgren och ålder.									
Näringsgren / Ålder	16-19	20-24	25-34	35-44	45-54	55-59	60-64	>=65	Totalt
Bygg- och anläggning	63	283	569	454	443	240	173	30	2255
Takarbete av plåt	2	20	22	27	22	9	5	-	107
Elinstallationer	27	105	143	79	63	31	32	4	484
Ventilationsarbeten	1	27	39	34	34	15	10	5	165
VVS-arbeten	8	50	93	58	38	12	19	5	283
Måleri	6	20	47	28	40	21	21	4	187
Glasmästeriarbeten	-	4	9	12	8	3	7	-	43
Maskinentreprenad	1	3	14	12	12	8	5	2	57
Övriga	7	33	109	98	69	33	21	5	375
Totalt	115	545	1045	802	729	372	293	55	3956

Tabell 6. Arbetsolyckor. Näringsgren och ålder – mer än 14 dagars frånvaro.									
Näringsgren / Ålder	16-19	20-24	25-34	35-44	45-54	55-59	60-64	>=65	Totalt
Bygg- och anläggning	11	70	161	168	189	108	84	21	812
Takarbete av plåt	-	5	4	8	8	7	2	-	34
Elinstallationer	5	23	34	25	17	18	14	1	137
Ventilationsarbeten	-	7	11	6	8	6	3	3	44
VVS-arbeten	2	15	17	15	9	6	7	2	73
Måleri	-	4	14	4	16	6	9	1	54
Glasmästeriarbeten	-	1	3	7	3	-	1	-	15
Maskinentreprenad	-	1	7	6	6	4	3	-	27
Övriga	1	13	48	41	37	14	12	4	170
Totalt	19	139	299	280	293	169	135	32	1366

Tabell 7. Arbetsolyckor. Näringsgren och skademånad.													
Näringsgren / Skademånad	Jan	Feb	Mars	April	Maj	Juni	Juli	Aug	Sept	Okt	Nov	Dec	Totalt
Bygg- och anläggning	218	216	226	149	180	149	87	198	209	206	243	174	2255
Takarbete av plåt	10	9	13	9	6	5	2	8	13	13	13	6	107
Elinstallationer	41	50	44	35	50	32	18	31	39	62	55	27	484
Ventilationsarbeten	9	18	19	19	8	13	7	11	18	12	20	11	165
VVS-arbeten	22	23	36	18	26	16	8	21	35	27	30	21	283
Måleri	15	20	23	18	14	15	4	14	20	14	14	16	187
Glasmästeriarbeten	-	2	5	1	2	6	4	2	5	7	6	3	43
Maskinentrepenad	6	5	9	3	2	4	3	4	3	5	9	4	57
Övriga	37	30	45	21	35	28	17	28	32	45	38	19	375
Totalt	358	373	420	273	323	268	150	317	374	391	428	281	3956

Tabell 8. Arbetsolyckor. Näringsgren och skademånad – mer än 14 dagars frånvaro.													
Näringsgren / Skademånad	Jan	Feb	Mars	April	Maj	Juni	Juli	Aug	Sept	Okt	Nov	Dec	Totalt
Bygg- och anläggning	81	73	79	49	58	58	37	58	85	86	88	60	812
Takarbete av plåt	2	3	3	3	3	2	1	2	4	2	6	3	34
Elinstallationer	13	7	13	11	14	13	4	8	11	17	18	8	137
Ventilationsarbeten	3	7	6	4	3	3	3	1	6	3	2	3	44
VVS-arbeten	4	2	11	2	11	2	4	7	9	5	11	5	73
Måleri	4	8	4	6	3	6	3	2	6	4	3	5	54
Glasmästeriarbeten	-	-	2	-	2	-	2	1	2	3	1	2	15
Maskinentrepenad	3	2	7	1	-	3	1	2	1	1	5	1	27
Övriga	16	13	17	9	20	16	9	10	16	18	14	12	170
Totalt	126	115	142	85	114	103	64	91	140	139	148	99	1366

Tabell 9. Arbetsolyckor. Bygg- och anläggning.
Veckodag och trolig frånvaro.

Veckodag / Trolig frånvaro	1-3 dagar	4-14 dagar	längre frånvaro, >14 dagar	Dödsfall	Totalt
Måndag	139	192	177	4	512
Tisdag	147	163	173	4	487
Onsdag	164	135	172	-	471
Torsdag	151	117	153	3	424
Fredag	75	116	110	1	302
Lördag	7	6	20	-	33
Söndag	8	11	7	-	26
Totalt	691	740	812	12	2255

Tabell 10. Arbetsolyckor. Takarbete av plåt. Veckodag och trolig frånvaro.					
Veckodag / Trolig frånvaro	1-3 dagar	4-14 dagar	längre frånvaro, >14 dagar	Dödsfall	Totalt
Måndag	6	9	7	-	22
Tisdag	13	2	6	-	21
Onsdag	6	10	7	-	23
Torsdag	6	8	8	-	22
Fredag	3	9	4	-	16
Lördag	1	-	2	-	3
Söndag	-	-	-	-	-
Totalt	35	38	34	-	107

Tabell 11. Arbetsolyckor. Elinstallation.
Veckodag och trolig frånvaro.

Veckodag / Trolig frånvaro	1-3 dagar	4-14 dagar	längre frånvaro, >14 dagar	Dödsfall	Totalt
Måndag	40	51	30	-	121
Tisdag	40	27	22	-	89
Onsdag	48	41	37	-	126
Torsdag	29	29	22	-	80
Fredag	18	21	22	-	61
Lördag	2	-	3	-	5
Söndag	1	-	1	-	2
Totalt	178	169	137	-	484

Tabell 12. Arbetsolyckor. Ventilation. Veckodag och trolig frånvaro.					
Veckodag / Trolig frånvaro	1-3 dagar	4-14 dagar	längre frånvaro, >14 dagar	Dödsfall	Totalt
Måndag	9	9	10	-	28
Tisdag	16	10	11	-	37
Onsdag	21	11	7	-	39
Torsdag	10	10	6	-	26
Fredag	17	8	7	-	32
Lördag	-	-	2	-	2
Söndag	-	-	1	-	1
Totalt	73	48	44	-	165

Tabell 13. Arbetsolyckor. VVS. Veckodag och trolig frånvaro.					
Veckodag / Trolig frånvaro	1-3 dagar	4-14 dagar	längre frånvaro, >14 dagar	Dödsfall	Totalt
Måndag	19	27	18	-	64
Tisdag	22	23	14	1	60
Onsdag	27	21	15	-	63
Torsdag	22	24	13	1	60
Fredag	13	9	12	-	34
Lördag	-	1	1	-	2
Söndag	-	-	-	-	-
Totalt	103	105	73	2	283

Tabell 14. Arbetsolyckor. Måleri.
Veckodag och trolig frånvaro.

Veckodag / Trolig frånvaro	1-3 dagar	4-14 dagar	längre frånvaro, >14 dagar	Dödsfall	Totalt
Måndag	14	18	10	-	42
Tisdag	12	7	10	1	30
Onsdag	13	12	13	-	38
Torsdag	22	14	8	-	44
Fredag	10	10	13	-	33
Lördag	-	-	-	-	-
Söndag	-	-	-	-	-
Totalt	71	61	54	1	187

Tabell 15. Arbetsolyckor. Glasmästeri. Veckodag och trolig frånvaro.					
Veckodag / Trolig frånvaro	1-3 dagar	4-14 dagar	längre frånvaro, >14 dagar	Dödsfall	Totalt
Måndag	1	4	3	-	8
Tisdag	-	3	3	-	6
Onsdag	1	2	3	-	6
Torsdag	5	1	2	-	8
Fredag	4	5	4	-	13
Lördag	-	2	-	-	2
Söndag	-	-	-	-	-
Totalt	11	17	15	-	43

Tabell 16. Arbetsolyckor. Maskinentreprenad. Veckodag och trolig frånvaro.					
Veckodag / Trolig frånvaro	1-3 dagar	4-14 dagar	längre frånvaro, >14 dagar	Dödsfall	Totalt
Måndag	2	4	7	-	13
Tisdag	5	5	2	-	12
Onsdag	2	2	5	-	9
Torsdag	2	2	7	-	11
Fredag	1	5	5	-	11
Lördag	-	-	1	-	1
Söndag	-	-	-	-	-
Totalt	12	18	27	-	57

Tabell 17. Arbetsolyckor. Övriga.
 . Veckodag och trolig frånvaro.

Veckodag / Trolig frånvaro	1-3 dagar	4-14 dagar	längre frånvaro, >14 dagar	Dödsfall	Totalt
Måndag	12	34	37	-	83
Tisdag	16	26	42	-	84
Onsdag	22	24	26	-	72
Torsdag	18	20	35	-	73
Fredag	10	19	29	2	60
Lördag	-	1	1	-	2
Söndag	-	-	-	1	1
Totalt	78	124	170	3	375

Tabell 18. Arbetsolyckor. Näringsgren och trolig frånvaro.					
Näringsgren / Trolig frånvaro	1-3 dagar	4-14 dagar	längre frånvaro, >14 dagar	Dödsfall	Totalt
Bygg- och anläggning	691	740	812	12	2255
Takarbete av plåt	35	38	34	-	107
Elinstallationer	178	169	137	-	484
Ventilationsarbeten	73	48	44	-	165
VVS-arbeten	103	105	73	2	283
Måleri	71	61	54	1	187
Glasmästeriarbeten	11	17	15	-	43
Maskinentrepenad	12	18	27	-	57
Övriga	78	124	170	3	375
Totalt	1252	1320	1366	18	3956

Tabell 19. Arbetssjukdomar. Näringsgren och exponeringsfaktor							
Näringsgren / Orsak	Kemiska eller biologiska ämnen/faktorer	Fysikaliska faktorer (inkl. vib. buller)	Ergonomiska belastningsfaktorer	Sociala eller organisatoriska faktorer	Industriella faktorer, material och produkter	Övrigt, oklart	Totalt
Bygg- och anläggning	9	151	95	36	7	3	301
Takarbete av plåt	-	2	3	-	-	-	5
Elinstallationer	1	10	15	2	3	-	31
Ventilationsarbeten	-	1	6	1	-	-	8
VVS-arbeten	2	7	10	2	5	1	27
Måleri	1	2	38	2	2	1	46
Glasmästeriarbeten	-	2	1	-	-	-	3
Maskinentrepreneurad	-	3	2	-	-	-	5
Övriga	-	7	14	2	3	-	26
Totalt	13	185	184	45	20	5	452

Tabell 20. Arbetssjukdomar. Näringsgren och exponeringsfaktor – mer än 14 dagars frånvaro.							
Yrke / Orsak	Kemiska eller biologiska ämnen/faktorer	Fysikaliska faktorer (inkl. vib, buller)	Ergonomiska belastningsfaktorer	Sociala eller organisatoriska faktorer	Industriella faktorer, material och produkter	Övrigt, oklart	Totalt
Bygg- och anläggning	3	42	66	25	3	-	139
Takarbete av plåt	-	-	2	-	-	-	2
Elinstallationer	1	2	8	2	1	-	14
Ventilationsarbeten	-	1	4	1	-	-	6
VVS-arbeten	2	5	5	-	2	-	14
Måleri	-	1	27	2	-	-	30
Glasmästeriarbeten	-	2	1	-	-	-	3
Maskinentrepreneurad	-	-	1	-	-	-	1
Övriga	-	4	10	1	1	-	16
Totalt	6	57	124	31	7	-	225

Tabell 21. Arbetsjukdomar. Näringsgren och trolig frånvaro.						
Näringsgren / Trolig frånvaro	Ingen sjukfrånvaro	1-3 dagar	4-14 dagar	längre frånvaro, >14 dagar	Dödsfall	Totalt
Bygg- och anläggning	123	8	28	139	3	301
Takarbete av plåt	2	-	1	2	-	5
Elinstallationer	10	2	5	14	-	31
Ventilationsarbeten	-	1	1	6	-	8
VVS-arbeten	9	-	3	14	1	27
Måleri	8	2	5	30	1	46
Glasmästeriarbeten	-	-	-	3	-	3
Maskinentrepenad	3	-	1	1	-	5
Övriga	3	1	6	16	-	26
Totalt	158	14	50	225	5	452

Tabell 22. Arbetsjukdomar. Näringsgren och ålder.									
Näringsgren / Ålder	16-19	20-24	25-34	35-44	45-54	55-59	60-64	>=65	Totalt
Bygg- och anläggning	1	3	54	58	76	54	50	5	301
Takarbete av plåt	-	-	3	-	1	-	1	-	5
Elinstallationer	-	2	4	10	8	3	4	-	31
Ventilationsarbeten	-	-	1	2	3	1	1	-	8
VVS-arbeten	-	1	6	5	5	4	6	-	27
Måleri	-	2	3	3	17	12	8	1	46
Glasmästeriarbeten	-	-	3	-	-	-	-	-	3
Maskinentrepenad	-	-	-	1	3	1	-	-	5
Övriga	-	1	3	5	4	4	9	-	26
Totalt	1	9	77	84	117	79	79	6	452

Tabell 23. Arbetsjukdomar. Näringsgren och ålder – mer än 14 dagars frånvaro.									
Näringsgren / Ålder	16-19	20-24	25-34	35-44	45-54	55-59	60-64	>=65	Totalt
Bygg- och anläggning	-	1	18	30	42	25	22	1	139
Takarbete av plåt	-	-	-	-	1	-	1	-	2
Elinstallationer	-	1	1	7	3	1	1	-	14
Ventilationsarbeten	-	-	-	2	3	1	-	-	6
VVS-arbeten	-	1	2	-	2	4	5	-	14
Måleri	-	1	2	-	13	7	6	1	30
Glasmästeriarbeten	-	-	3	-	-	-	-	-	3
Maskinentrepenad	-	-	-	-	-	1	-	-	1
Övriga	-	1	1	1	3	3	7	-	16
Totalt	-	5	27	40	67	42	42	2	225

Byggindustrins Centrala Arbetsmiljöråd
Box 5054
102 42 Stockholm

e-post bjorn.samuelson@byggforetagen.se